

2021



السنة الأولى

العدد (11) - 2021

سلسلة أوراق ديموجرافية

الملامح الديموجرافية والإجتماعية والاقتصادية
لسكان المدن الجديدة في مصر

تصدر عن المركز الجغرافي بالقاهرة
سلسلة أوراق سياسات



سلسلة أوراق ديموجرافية العدد (11)

الملاحح الديموجرافية والإجتماعية والاقتصادية لسكان المدن الجديدة في مصر (دراسة حالة لمدن الجيل الثالث)

إعداد:-

د/ أميرة تاوضروس - الباحث الرئيسي
أ/ حسين أنور عبد الرحمن - مساعد الباحث الرئيسي

مستشارين ومحكمين :-

ا.د/ هشام مخلوف

د/ مجدي عبد القادر

المحتويات

الصفحة	العنوان	البيان	م
16 - 4	مقدمة	الفصل الاول	1
28 - 18	تطور المدن الجديدة في مصر	الفصل الثانى	2
52 - 30	الخصائص الديموجرافية للمرأة فى ظل التعرض للعنف الاجتماعى	الفصل الثالث	3
61 - 54	الخصائص الديموجرافيه والاجتماعية لسكان المدن الجديدة (مدن الجيل الثالث)	الفصل الرابع	4
65 - 62	نتائج وتوصيات الدراسة	الفصل الخامس	5
74 - 66	نبذه مختصره عن مدن الجيل الثالث	الملاحق	6
77 - 75		المراجع	7



مقدمة

الفصل الأول

مقدمه

1-1 مقدمة عامة

سكان أي مجتمع هم الهدف النهائي لعملية التنمية الاقتصادية والاجتماعية وهم أيضاً وسيلتها من خلال طاقات وإمكانات وخصائص هؤلاء السكان، وتسعى المجتمعات إلى الإستغلال الأمثل لمواردها الطبيعية والبشرية لإنتاج المزيد من السلع والخدمات والإستفادة من ثمارها، وبالتالي فإن العلاقة بين السكان والتنمية الاقتصادية والاجتماعية علاقة وثيقة إلى الدرجة التي يمكن أن تجعلها وجهين لعملة واحدة، وبحيث يمكن التعرف على إحداهما بالكشف على حالة الأخرى.

ويعد النمو السكاني في العالم من أبرز الظواهر الديموجرافية المميّزة للعصر الحديث، حيث يمثل تحدياً هاماً للبشرية خاصة بالنسبة لشعوب الدول النامية التي يتزايد سكانها بمعدل كبير يزيد عن معدل تزايد التنمية الاقتصادية بها وعلى إمكانات توفير الغذاء لسكانها في ظل الظروف الراهنة (منار إبراهيم، 2016)، كما ظهرت نقطة تحول رئيسية في تطور الإستيطان البشري منذ العقد الأخير من القرن العشرين، حيث شهد النمو الحضري تغيراً فاق نظيره في الريف، لما تتميز به المناطق الحضرية من عوامل إستقطاب بشري على عكس المناطق الريفية، مما أدى إلى تفوق معدلات النمو السكاني في الحضر عن الريف سواء من حيث السرعة أو الكم (Clark, 1998, D.), ومن ثم التأثيرات المباشرة التي صاحبت هذا التغير الحضري في المجتمعات سواء في الحجم أو التكوين أو التغير الإجتماعي والإقتصادي داخل المدن، فزحف الملايين نحو المناطق الحضرية أدى إلى التدني الواضح في مستويات المعيشة داخل بلدان العالم الثالث (Pacione, M., 2001).

ومصر باعتبارها دولة من دول العالم النامي فهي تعاني من تبعات مشكلتين أساسيتين هما:

- 1 - الزيادة السكانية ومعدلات نموها المرتفعة عن معدلات نموها الاقتصادي.
- 2 - التضخم الحضري حيث التركز السكاني والإقتصادي المفرط في وحدات حضرية بعينها.

والتي تعبر عن نفسها من خلال مظاهر عدة (محمود جاد، 1993) :

- 1 - الإرتفاع المتواصل في نسبة البطالة الحضرية.
- 2 - إتساع رقعة الفقر الحضري.
- 3 - إتساع مساحة الأحياء المتخلفة.
- 4 - إرتفاع معدلات الكثافة السكانية مؤدية إلى تدهور المستوي المعيشي ونقص الخدمات.
- 5 - إرتفاع معدلات الجريمة.
- 6 - عشوائية وتداخل أنماط العمران الغير مخطط، وتزايد درجة التلوث البيئي في المناطق الحضرية بوجه عام خاصة إن هيكل الإستقرار الحضري لازال يفتقد التوازن بصورة واضحة.

ففي مصر منذ ستينيات القرن العشرين وتحديداً في عام 1960 بلغ عدد سكانها 26 مليون نسمة، ظل هذا العدد يتزايد بإطراد ليلبغ 59,3 مليون نسمة قرب نهاية القرن ذاته عام 1996، مما يعني أن عدد سكان مصر تضاعفوا خلال ثلاثين عاماً فقط، ثم واصل الارتفاع حتى بلغ 72,8 مليون نسمة في بدايات القرن الحالي عام 2006، ثم وصل إلى 94,8 مليون نسمة عام 2017، وقد صاحب هذا النمو السكاني المتلاحق زيادة واضحة في أحجام المناطق الحضرية، حيث تشير بيانات تلك الفترة إلى أن عدد سكان الحضر في مصر قد زاد من 9,9 مليون نسمة عام 1960، إلى أن بلغ حوالي 40 مليون نسمة في عام 2017، أي إنه تضاعف أربع مرات في 57 سنة.

من هذا المنطلق، باتت الحاجة ملحة أمام مصر إلي ضرورة وضع سياسة تخطيطية للتنمية المتكاملة، تهدف لإنشاء مراكز جذب جديدة خارج المعمر القديم والرقعة الزراعية، لتخفيف العبء عن الحضر والريف علي حد سواء، ورسم خريطة جديدة لمصر يتوزع عليها السكان والأنشطة الإقتصادية علي مساحة جغرافية واسعة، وظهور بدائل مستقبلية لإستيعاب فائض السكان والعمالة (وزارة الإسكان والمرافق والمجمعات العمرانية، 1998).

وقد ألحق التركز السكاني المتزايد وعدم إنتظام توزيع السكان بين المناطق في مصر العديد من المشكلات الإجتماعية والاقتصادية، لذا لجأت الدولة إلى عدة إستراتيجيات تهدف إلى إنشاء مدن ومجمعات جديدة بدءاً من سن القوانين المتعلقة بذلك وإتخاذ قرار بتحديد موقع أول المدن الجديدة وهي مدينة العاشر من رمضان، بالإضافة إلى تأسيس هيئة المجتمعات العمرانية التي تتولى مهمّة إعداد المخططات العامة والتفصيلية للمجمعات والمدن الجديدة اعتماداً على الخطة العامة للدولة، ويشار إلى أن أهمية بناء هذه المدن الجديدة تكمن في جعلها مراكز جديدة لتنمية الأقاليم (هدى محمد، 2005).

وبالفعل بدأ التنفيذ الفعلي لإنشاء المدن والمجمعات العمرانية الجديدة منذ أكثر من ثلاث عقود بصدور القرار الجمهوري رقم 249 لسنة 1977، والذي أعطي دفعة قوية نحو السياسة التنموية الهادفة لتحقيق تغيير في خريطة المعمر المصري، فبدأت الحكومة المصرية برنامجها الطموح بإنشاء مدينة العاشر من رمضان منذ عام 1977، وتلتها مدينتي السادات والسادس من أكتوبر عامي 1978 و1979 علي التوالي، لكن دون وضع مخطط قومي شامل (وزارة الإسكان والمرافق والمجمعات العمرانية، 1998)، تبع ذلك إنشاء عدد من المدن الجديدة إلي أن بلغ عددها 22 مدينة وتجمع عمراني جديد عام 2020.

وعلى هذا فدراسة الملامح الديموجرافية والإقتصادية والإجتماعية للمدن الجديدة في مصر تعتبر ذات فائدة لواضعي الخطط والبرامج السكانية والإقتصادية والإجتماعية سواء من حيث دور نتائج هذه الدراسة في تقييم الجهود والخطط السابق تنفيذها أو في إستخدامها كأساس لإعادة هيكلة هذه الخطط والبرامج لتحقيق الأهداف المستقبلية المرجوة سواء كانت سكانية أو إقتصادية أو إجتماعية.

2-1 تحديد وتعريف مشكلة الدراسة

في الأونة الأخيرة برزت مشكلة التكسد السكاني في مدن المحافظات المصرية وخاصة عواصم المحافظات، وخاطت الدولة المصرية تجربة إنشاء المدن الجديدة منذ أكثر من أربعين عاما، وهناك قصور في معرفة خصائص المقيمين بالمجتمعات العمرانية الجديدة من حيث الجوانب الديموجرافية والاجتماعية والإقتصادية وكذلك العوامل الجاذبة لسكان هذه المناطق والخدمات المتاحة والمطلوب توافرها لتلبية حاجات تلك المجتمعات في الوقت الحالي والمستقبلي.

وتبرز مشكلة الدراسة في إنه حتى الآن وبعد أكثر من عشرون عاما (وهو عمر إنشاء مدن الجيل الثالث من المدن العمرانية الجديدة في مصر) لم يتم دراسة خصائص مدن هذا الجيل حتى الآن.

فمن هنا يأتي ضرورة التعرف على مستويات وإتجاهات الخصائص والملامح الديموجرافية والإقتصادية والاجتماعية لسكان مدن الجيل الثالث من المدن العمرانية الجديدة من الأهمية بمكان لمعرفة هل تم تحقيق الهدف من إنشاء هذه التجمعات العمرانية الجديدة ومعرفة الإيجابيات والنجاحات والسلبيات والمعوقات.

3-1 أهداف الدراسة

- 1 - الهدف العام : دراسة ورصد الأوضاع الديموجرافية والاجتماعية والإقتصادية لسكان مدن الجيل الثالث من المدن العمرانية الجديدة.
- 2 - الأهداف الفرعية :
 - تحديد الخصائص الديموجرافية لسكان مدن الجيل الثالث مثل الجنس، التركيب العمري، عدد أفراد الأسرة .. الخ.
 - تحديد الخصائص الاجتماعية لسكان مدن الجيل الثالث من حيث مستوى التعليم، الحالة الزواجية.
 - تحديد الخصائص الإقتصادية لسكان مدن الجيل الثالث وتشمل الحالة العملية، والمهنة، النشاط الإقتصادي.

4-1 أهمية الدراسة

من الأهمية بمكان إلمام واضعي ومنفذي السياسات والبرامج ومنتخذي القرارات لسكان مدن الجيل الثالث من المدن العمرانية الجديدة التعرف على الملامح الديموجرافية والإقتصادية والاجتماعية لسكان هذه المدن من أجل إعادة التعرف على السلبيات والإيجابيات وبما يمكن من إعادة هيكلة السياسات والخطط والبرامج إذا ما إستلزم الأمر ذلك وحتى يمكن الارتقاء بالمستوى الإقتصادي والاجتماعي لسكان مدن الجيل الثالث من المدن العمرانية الجديدة وتحقيق الأهداف السكانية لهذه المدن، وذلك في إطار السياسة القومية للسكان.

5-1 منهجية الدراسة

تعتمد منهجية الدراسة على الأسلوب الوصفي مع استخدام بعض أساليب التحليل الإحصائي والديموجرافي للبيانات المستخدمة بالدراسة.

6-1 مصادر البيانات

تعتمد الدراسة على مصدرين أساسين للبيانات :

- 1 - البيانات المتاحة من هيئة المجتمعات العمرانية الجديدة.
- 2 - التعداد العام للسكان والإسكان والمنشآت لعام 2017.

7-1 نبذه عن المدن الجديدة

يعتبر إنشاء المدن الجديدة من السياسات التي تنتهجها العديد من الدول لحل مشاكلها العمرانية وبالذات بالنسبة للمراكز الحضرية الكبرى بها، ومن هنا نجد إنه لا بد من التعرف على ما يقصد بالمدن الجديدة التي نحن بصدد دراستها، لذلك لا بد من الوقوف على معناها ومفهومها.

1-7-1 تعريف المدن الجديدة

تستخدم مصطلحات عديدة لوصف المجتمعات العمرانية الجديدة مثل: المجتمع الجديد New City أو قرية جديدة New Community أو المدينة الجديدة Touns New، ويستعمل هذا الأخير في تسمية العديد من المجتمعات التي تختلف عن بعضها البعض من ناحية الأهداف والوظيفة والحجم، وتؤثر بالطبع على الظروف السياسية والإقتصادية والإجتماعية للدولة أو الإقليم الموجودة فيه (داليا حسين، 2004).

تتعدد التعريفات التي تعرضت للمدن الجديدة، وهي تعريفات ذات أبعاد إقتصادية وإجتماعية وعمرانية، والتي إنتشرت في معظم مناطق العالم، وسنعطي تعريفا إجرائيا للمدن الجديدة وهو كالتالي : « هي تلك المدن التي أنشأت بناءاً على قرارات حكومية وبطريقة موجهة، الهدف منها إستيعاب الزيادة السكانية وخلق فرص عمل جديدة، بالإضافة إلى تخفيف الضغط السكاني على المدن الكبرى وذلك من أجل دفع عجلة التنمية الإجتماعية والإقتصادية » (ليلى حفيظي، 2009).

وبصفه عامه يمكن تعريف المدن الجديدة علي إنها « الصيغة التي تبنتها الدول المتقدمة والنامية لحل أزمتها الحضرية » (وزارة التعمير والمجتمعات العمرانية الجديدة، 2000).

والمجتمعات العمرانية الجديدة هي كل : تجمع بشري متكامل يستهدف خلق مراكز عمرانية جديدة تحقق الإستقرار الإجتماعي والرخاء الإقتصادي بقصد إعادة توزيع السكان عن طريق إعداد مناطق جذب مستحدثة خارج نطاق المدن والقرى القائمة (وزارة التعمير والمجتمعات العمرانية الجديدة، 2000).

ومن ثم يمكن تصنيف المجتمعات العمرانية الجديدة إلى نوعين أساسيين هما:

- مجتمعات جديدة حضرية : يطلق عليها المدن الجديدة.
- مجتمعات جديدة ريفية : ويطلق عليها القرى الجديدة.

ومن الطبيعي أن تتباين الأهداف والأساليب تبعاً لتباين الظروف الاقتصادية والاجتماعية والبيئية، فالمدن الجديدة قد تبني بهدف إعادة توزيع السكان داخليا أو لخلخلة الكثافة السكانية في منطقة مكتظة بالسكان أو لتكون نواة اقتصادية تساعد علي تحفيز النشاط الإقتصادي لإقليم ما أو تكون عاصمة جديدة أو مركزا إداريا أو كانت تبني للعمال كما كان يحدث في وقت الثورة الصناعية.

إلا أن الهدف الأساسي لإنشاء المدن الجديدة في الوقت الحالي هو « محاولة الخروج من الأزمة الحضرية » وهي تضخم العواصم والمدن الرئيسية بينما لا توجد خدمات تتوافق مع هذا التضخم السكاني المستمر.

1-7-2 التطور التاريخي لإنشاء المدن الجديدة في مصر

إن فكرة إنشاء المجتمعات الجديدة بمختلف أشكالها ليست بالفكرة الجديدة فقد صاحبت المجتمعات على مر العصور باختلاف أنساق الحياه ومستويات التحضر والتطور بها، وظلت تلك الفكره الناتج المنطقي والمباشر لطموح الفلاسفة والمخططين في التغيير والوصول إلى التكامل المجتمعي أو لتجنب سلبيات المجتمع القائم، فقد تناول أرسطو وبلاتو الحديث عن ذلك المجتمع المتكامل والمحدد الحجم والذي يوفر البيئة المثالية لساكنيه (Shaffer, Frank, 1970).

وقد ظهرت المدينة الجديدة منذ عصر الفراعنة، حيث أنشئت أوائل المدن الجديدة في وادي النيل مثل مدينة منف التي تم إنشاءها في عهد الملك نعرمر عام 3400 قبل الميلاد لتكون عاصمة مصر منذ الأسرة الأولى حتى الأسرة الثامنة. وأيضا مدينة أخيتاتون أو أخت أتون Akhetaton والتي بناها الملك إخناتون عام 1365 قبل الميلاد لتكون العاصمة ومقر عقيدة أتون، كما ظهرت مدن للحياه الدنيوية وأخرى للموت (رانيا أدهم، 2012).

كما ظهرت أيضا في العصور الوسطى أثناء ازدهار الحضارة الاسلامية العديد من المدن الجديدة التي نشأت أولا لتكون معسكرات حربية ثم تحولت لتكون عواصم إدارية لولايات الدول الإسلامية، مثل مدينة الفسطاط والتي بناها عمرو بن العاص عام 641 ميلاديا 21 هجريا، عقب فتح مصر لتكون عاصمة له، ومدينة العسكر التي أسسها أول والي عباسي عام 750 ميلاديا 133 هجريا، وكانت تلك المدينة مقصورة على الجنود العباسيين وهي من أهم المدن العسكرية التي عرفت في التاريخ، أما مدينة القطائع فقد بناها أحمد بن طولون عام 256 هجريا لتكون عاصمة للدولة الطولونية، وفي العهد الفاطمي أمر المعز لدين الله الفاطمي بإنشاء مدينة جديدة بمصر، فأقام جوهر الصقلي عام 358 هجريا 969 ميلاديا مدينة أسماها آنذاك المنصورية لتصبح فيما بعد القاهرة عاصمة الدولة الفاطمية (ناهد نجا، 1992).

يرجع تاريخ إنشاء المدن الجديدة حديثا في مصر إلى عام 1869 م، حيث تم حفر قناة السويس، وإنشاء كل من مدن الإسماعيلية، والسويس، وبورسعيد كمدن مستقلة بذاتها (عبد الرؤوف الضبع، 2003).

وتم تطبيق فكرة المدينة الحداثكية في عام 1905 حيث أنشئت مدينة جاردن سيتي في عهد الخديوي عباس حلمي الثاني، حين تم تكليف المهندس جوس لامبا Jose Lamba بإنشاء أحدث مدينة حداثكية على أرض مصر آنذاك (هشام أمين مختار، 2000).

وقد أولت الدولة إهتماما كبيرا لبرامج التعمير في أعقاب حرب أكتوبر، وأعدت القيادة السياسية ورقة عمل في عام 1974 بهذا الشأن كان من أهم ما جاء بها ضرورة البدء في رسم خريطة جديدة لمصر عن طريق وضع إستراتيجية حضرية للتنمية الشاملة تقوم بدورها بإيجاد مناطق تركز سكاني ونشاطات إقتصادية جديدة ذات قوى جذب حضاري بكل المقومات حتي تقام حولها حياة منتجة ومستقرة في صورة مدن جديد مستقلة أو مدن ملحقة بمدن قائمة (الهيئة العامة للاستعلامات، 1974).

وبصدور القانون رقم 59 سنة 1979 أصبحت سياسة إنشاء المدن الجديدة في مصر، إلتزاما من جانب الدولة، وشرعت في بناء المدن الجديدة المستقلة والتابعة، حيث أصدرت قرارات جمهورية بإنشاء تسع مدن جديدة وإعتبار ميناء دمياط الجديد مدينة أخرى، وأعتبرت الساحل الشمالي الغربي بمثابة مجتمعات عمرانية جديدة خلال الفترة بين عامي 1977 و1982 (عمر مصطفى، 1998).

1-7-3 أهداف إنشاء المدن الجديدة

يمكن تصنيف أهداف إنشاء المدن الجديدة إلي أربع مجموعات رئيسية هي (عبد الرؤوف الضبع، 2003، محمد أمين علي، 2004، باهر إسماعيل، 2006) :

1- الأهداف الإجتماعية

- توفير فرص الإسكان المتنوعة التي تلبي كافة إحتياجات فئات السكان المختلفة من حيث أحجام الأسر والثقافات والعادات الإجتماعية الخاصة بهم.
- توفير كافة الخدمات الإجتماعية التي تلبي كافة إحتياجات السكان من الناحية الكمية والنوعية بما يتفق والطبيعة الخاصة بهم إجتماعيا وإقتصاديا.
- إيجاد فرص عمل مناسبة تتحقق فيها عناصر التأمين الإقتصادي والاجتماعي.

2- الأهداف الإقتصادية

- خلق قواعد إقتصادية جديدة تهدف إلي تحقيق توازن إقتصادي علي مستوي الإطار الأشمل الإقليمي والقومي.
- تحقيق التنمية الإقتصادية للإمكانات والموارد وفرص الإستثمار في المناطق النائية.
- تشجيع الإستثمار وإجتذاب رؤوس الأموال الخارجية.

3- الأهداف العمرانية

- إعادة تشكيل نمط العمران علي المستوي القومي بما يتوافق مع إستراتيجية التنمية المستدامة.
- التوزيع المتوازن للتركيزات العمرانية والسكانية علي كافة أرجاء الخريطة القومية.
- إزالة الإختناقات الناتجة عن تركز السكان والأنشطة في بعض المراكز الحضرية القائمة.

- الإنتشار الإستراتيجي لتحقيق الأهداف الأمنية العليا والسيادة القومية علي كامل مساحة الدولة.

4- الأهداف البيئية

- توفير بنية أساسية متوافقه مع الإعتبارات البيئية بإعتبارها أحد أسس قيام المدن الجديدة.
 - المحافظة على المقومات البيئية وما تحويه من (شواطئ، محميات طبيعية، مناطق أثرية).
- ولتحقيق الأهداف المرجوة من المدن الجديدة، هناك عدة أساليب تساعد علي نجاحها من أهمها:
- تقوية الإحساس بالترابط الإجتماعي بين أفراد المدينة الجديدة.
 - الإستفادة القصوي من عملية المشاركة الشعبية في كل مراحل التنمية بدءاً من عملية إتخاذ القرار وإنتهاءً بعملية الإنشاء.
 - إيجاد آليات تنفيذ صحيحة لإدارة المدن الجديدة بما يخدم سكان تلك المدن.
 - وجود عملية تقييم مستمرة وفعالة للمدن الجديدة في جميع مراحل النمو.
- وهذه المدن الجديدة لا بد أن يتوفر لها العناصر الآتية (المركز الديموجرافي بالقاهرة، أكتوبر 2003) :
- 1- الأساس الإقتصادي الذي يعتمد عليه المجتمع بما يوفره من فرص العمل.
 - 2- شبكة مواصلات داخلية وخارجية تربط أجزاء المدن من الداخل أو ترتبط بالمجتمعات المجاورة الجديدة والأصلية.
 - 3- أنشطة زراعية وصناعية وتجارية تساهم في سد إحتياجاتها الذاتية وخلق مناطق جذب جديدة.
 - 4- كافة المرافق العامة والخدمات المختلفة.
 - 5- كافة الخدمات التعليمية والصحية والإجتماعية التي تخفف العبء على هذه الخدمات في المدن الأصلية.

4-7-1 الأنماط النوعية للمدن الجديدة

يمكن تقسيم المدن الجديدة من حيث أماطها النوعية والإستقلال والتبعية إلي ما يلي :

- 1- **المدن المستقلة:** وهي المدن التي تتوفر فيها كافة المقومات العمرانية للمدينة من خدمات ومرافق وإسكان بما يحقق لها سبل الإكتفاء الذاتي والإستقلالية عن المراكز العمرانية القائمة والواقعه في نطاقها الإقليمي.
- 2- **المدن التابعه:** وهي مدن يتم إنشائها حول المدن الكبرى القائمة لإمتصاص فائضها من السكان والأنشطة، وعلى الرغم من إحتوائها على قاعدة إقتصادية لها وعلى إحتياجات من إسكان والخدمات اللازمة للسكان إلا إنها ذات علاقه تبادلية تكاملية مع المدينة الأم من حيث المقومات الإقتصادية والإجتماعية.

3 - **المدن التوأمة:** وهي المدن التي تمثل إمتداداً تخطيطياً لمدن قائمة، وتقام غالباً على الأراضي الصحراوية المتاخمة لها، وإن تواجد فاصلاً طبيعياً فإنه يجب ألا يكون معوقاً لمحاور الاتصال بين المدينتين وذلك لأهمية إرتباط المدينتين عمرانياً.

4 - **مدن المشروعات:** وهذه المدن يتم إنشائها كمراكز للإئماء العمراني ودعم المشروعات القومية الكبرى، وتتمتع هذه المدن بوجه عام بقدر كبير من الإستقلال والذي يحقق لها الإكتفاء الذاتي نظراً لتواجدها في نطاق مشروعات اقتصادية كبرى.

8-1 الدراسات السابقة

هناك الكثير من الدراسات والأبحاث التي تناولت الحديث عن المجتمعات العمرانية الجديدة (المدن الجديدة)، ولكن في هذا السياق سوف نلقي الضوء على الدراسات والأبحاث الأكثر إرتباطاً بدراسة الخصائص الديموجرافية والاجتماعية والإقتصادية لسكان المدن الجديدة في مصر.

ففي دراسة قام بها سعد زغلول (2003) عن « واقع المدن الجديدة المنشئة في مصر ديموجرافياً وإجتماعياً وإقتصادياً (1977-2003) » (المركز الديموجرافي بالقاهرة، 2003)، تناولت هذه الدراسة رسم صورة عن المدن الجديدة المنشأة في مصر، تضمنت الخصائص الديموجرافية والاجتماعية والإقتصادية لسكان هذه المدن. وكان الهدف من هذه الدراسة هو :

- 1 - عرض صورته بالبيانات للمدن الجديدة التي أنشئت حتى تاريخه وعددها سبعة عشر مدينة، والتعرف على الجهود التي بذلت من أجل إنشائها.
- 2 - التعرف على أهداف المدن الجديدة وما تساهم به في عمليات التنمية، وذلك بغرض جذب السكان وخاصة الشباب إلى المدن الجديدة، حيث يجدون المسكن وفرص العمل في المدن، وخاصة تلك التي أنشئت ولها قاعدة إقتصادية.

وقد توصلت الدراسة إلى النتائج الآتية:

- 1 - نسبة الإستيعاب في المدن الجديدة أقل من 50%.
- 2 - قوة العمل في معظم المدن الجديدة لا تقيم كلها داخل المدينة، وهذا يؤدي إلى التزاحم في شبكة المواصلات التي تربط المدن الجديدة بالمدن الأصلية.
- 3 - لا يزال معدل البطالة مرتفعاً ولم تجذب المدن الجديدة منها جزءاً ملحوظاً.
- 4 - لا يزال الإزدحام والتلوث البيئية سائداً في المدن الأصلية مثل القاهرة.
- 5 - بطء عملية الإستيطان وعدم وجود عوامل الجذب الكافية لزيادتها.

وفي دراسة ميدانية قام بها د. عبد الرؤوف الضبع (2003) وعنوانها : « المدن الجديدة وإشباع إحتياجات السكان » (عبد الرؤوف الضبع، 2003)، وقد تمت الدراسة الميدانية على مدينة 15 مايو، تعتبر هذه الدراسة من الدراسات الميدانية التي ساهمت في إظهار واقع المدن الجديدة في مصر ومحاولة مقارنتها بالمدن القديمة، حيث أن المدن الجديدة تعتبر تجربة قديمة وجديدة في مصر، فقد عرفتها في ظروف تاريخية سابقة، لكن التجربة

الحديثة للمدن الجديدة تأتي إستجابة لمتطلبات ملحة ومشكلات عديدة تعاني منها أغلبية المدن القديمة .

وكان الهدف الرئيسي للدراسة هو : « تقييم تجربة المدن الجديدة كأحد البدائل الهامة التي تبنتها السياسة المصرية لمواجهة النمو السكاني الحالي والمتوقع في جمهورية مصر العربية » .

وفي ضوء هذا الهدف العام، فإن هناك أهدافا مشتقة منه تتمثل في:

- 1 - وصف السكان من ناحية الحجم والكثافة والتركيب العمري والحالة التعليمية والعلمية والمهنية، والتعرف على مدى قوة الروابط القرابية والتحقق من فكرة إنعزال سكان المدن الجديدة .
- 2 - من الناحية الإيكولوجية تهدف الدراسة إلى التعرف على مدى إشباع الإحتياجات السكانية المتمثلة في الخدمات التعليمية والصحية وخدمات الأمن والمواصلات....إلخ.

وقد توصلت الدراسة إلى هذه النتائج :

- 1 - بالنسبة للحالة العمرية للمبحوثين تشير إن معظم سكان المدينة الجديدة من الفئة العمرية 35-40 سنة.
- 2 - بالنسبة للحالة التعليمية للمبحوثين تشير الدراسة إلى إرتفاع نسبة حملة الشهادات الجامعية وذلك بنسبة 16,5%.
- 3 - بالنسبة للحالة المهنية لمجتمع البحث، تبين النتائج إن معظم سكان المدينة الجديدة يمتحنون في مهن الأعمال الكتابية والإدارية وذلك بنسبة 28,5%.
- 4 - أما بالنسبة لنوع الأسرة فإن النتائج تشير إلى أن جميع الأسر نوية تشمل الأب والأم والأبناء فقط .
- 5 - أما المواصلات فإن معظم المبحوثين يرون إن المواصلات جيدة في المدينة بنسبة 38%.
- 6 - بالنسبة للحالة الإجتماعية لسكان المدينة الجديدة، فتشير البيانات أن نسبة المتزوجين في مدينة 15 مايو أكثر إرتفاعا عن نظائرهم في المدن الأخرى.
- 7 - تتميز المدن الجديدة بإرتفاع المستوى التعليمي والمهني وإنخفاض معدلات البطالة والطلاق.
- 8 - المدن الجديدة إستطاعت أن تشبع إحتياجات السكان في مجال الخدمات الحكومية بينما مازالت الخدمات الأهلية قاصرة عن إشباعها .

وفي دراسة ميدانية قام بها مركز المسوح والتطبيقات الإحصائية بالتعاون مع المجلس القومي للسكان (2009) عن « دراسة مدي فاعلية المجتمعات العمرانية الجديدة في تحقيق أهدافها السكانية في محافظات : حلوان - الشرقية - بنى سويف - أسيوط - قنا » (مركز المسوح والتطبيقات الإحصائية، جامعة القاهرة، والمجلس القومي للسكان، 2009)، وقد تم إختيار خمس مدن جديده لدراستها وهي : 15 مايو، العاشر من رمضان، بنى سويف الجديدة، أسيوط الجديدة، قنا الجديدة.

وكان الهدف من هذه الدراسة :

- 1 - التعرف على الخصائص الديموجرافية والإقتصادية والتعليمية لسكان هذه المدن الجديدة والقيادات التخطيطية والرسمية بهذه المدن.

- 2 - التعرف على دوافع الإقامة في المدن الجديدة والدور الرسمي لتلبية هذه الدوافع.
- 3 - رسم منظومه لتعمير هذه المدن من حيث نوعية القائمين فيها وأساليب التنمية المقترحه وتحفيز سبل الإقامة وإعتبارها حافز أيجايي.
- 4 - نقل فكرة المجتمعات العمرانية الجديدة كمحاور إعادة التوزيع السكاني وتعمير الصحراء والإبتعاد عن تدمير الأرض الزراعية.

وقد توصلت الدراسة إلى النتائج الآتية:

- 1 - عدم الإشغال الكامل لكل الوحدات السكنية يرد إلى : البعد عن الأهل، إفتقار المدن الجديدة لعديد من الخدمات.
- 2 - رغبة مديري المدن الجديدة بمضاعفة المدن كأعداد وكمساحة لمواجهة الزيادة السكانية.
- 3 - إرتفاع أسعار الشقق هي السبب الرئيسي لنفور الشباب من السكن في هذه المدن.
- 4 - سكان العاشر من رمضان هم الأكثر إستفادة من الإقامة في المدينة الجديدة. في حين أن مقيمي مدينة قنا الجديدة هم الأكثر معاناة بالإحساس بالغربة وبُعد العمل عن مكان السكن وعدم توافر المواصلات والخدمات المختلفة.
- 5 - أهمية إنتشار أفرع للوزارات والهيئات والمصانع الحكومية في المدن الجديدة لتشجيع السكان للعيش بها.
- 6 - تراجع دور النوادي الإجتماعية والجمعيات الأهلية في إستقطاب أهالي المدن الجديدة وهو ما يشير إلى وجود خلل في أدوار هذه المؤسسات.
- 7 - غالبية الذكور يعملون في حين تدنت نسبة العمل بين النساء إلى أقل من الثلث.
- 8 - أكثر من نصف العينة في مدينة قنا الجديدة يعانون من عدم توافر الخدمات داخل المدينة.

وفي دراسة قام بها د. مجدي عبد القادر (2011) عن « دو المدن الجديدة في إعادة التوزيع الجغرافي للسكان في مصر » (معهد التخطيط القومي، 2011)، أُلقت الدراسة الضوء على جهود الدولة في مجال إعادة توزيع السكان والخروج من الوادي الضيق والدلتا إلى الأفاق الرحبة للمناطق غير المأهولة.

وكان الهدف من هذه الدراسة هو : «التعرف على دور المدن الجديدة التي تم إنشاؤها من خلال برنامج إعادة توزيع السكان وإنشاء المدن الجديدة الذي بدأ في منتصف السبعينيات من القرن الماضي في إطار السياسة القومية للسكان الخاصة بتحقيق توزيع جغرافي متوازن للسكان في مصر.»

وقد توصلت الدراسة إلى النتائج الآتية:

- 1 - إستوعبت المدن الجديدة التي أنشأت خلال العقود الثلاثة الماضية 906 ألف نسمة، ويمثل هذا العدد 5% فقط من حجم السكان المستهدف لهذه المدن.
- 2 - لم تحقق الإستثمارات المخصصة والجهد المبذول في إنشاء هذه المدن أهداف سياسة إعادة توزيع السكان في مصر.
- 3 - تتميز المدن الجديدة بإنخفاض شديد في الكثافة السكانية وإنتشار الأسر حديثة الزواج، ومط عمري شاب ومستوى تعليمي أعلى للسكان.
- 4 - لا يوجد دليل على أن إنشاء المدن الجديدة قد حقق تغيرات ملموسة في سوق العمل وفي

مستوى البطالة.

- 5 - لم تساهم المدن الجديدة بعكس ما كان متوقعا من إنشائها في الحد من انتشار المناطق العشوائية في القاهرة الكبرى وكذا في المحافظات الأخرى، حيث يقدر عدد السكان الذين يعيشون في تلك المناطق بحوالي 20 مليون نسمة.

وفي دراسة قام معهد البحوث والدراسات الإحصائية (2015) عن «دراسة تأثير خصائص المقيمين في المجتمعات العمرانية الجديدة والظهير الصحراوي للمدن الجديدة والعوامل الجاذبة للسكان في هذه المناطق» (معهد البحوث والدراسات الإحصائية، جامعة القاهرة، 2015)، وقد ألفت الدراسة الأضواء على الخصائص الديموجرافية والاجتماعية والإقتصادية للمقيمين في المجتمعات العمرانية الجديدة وخاصة بمحافظة المنوفية (مدينة السادات) وبني سويف (مدينة بني سويف الجديدة).

وكان الهدف من هذه الدراسة هو :

- 1- التعرف على خصائص المقيمين بالمجتمعات العمرانية الجديدة والظهير الصحراوي للمدن.
- 2- تحديد الخصائص السكانية والاجتماعية والإقتصادية لسكان هذه المدن وخاصة للشباب.
- 3- التعرف على الخدمات المتاحة من صحة وتعليم وخدمات وفرص عمل ومايرغبون به مستقبلا لمحاولة القضاء على ظاهرة التكدس السكاني وحل أزمة الإسكان وتحقيق الإستقرار والتنمية الشاملة من خلال دراسة مدى فاعلية المجتمعات العمرانية الجديدة في تحقيق أهدافها عامة والسكانية خاصة.
- 4- التعرف على العوامل الجاذبة والطارده لهذه المجتمعات.

وقد توصلت الدراسة إلى النتائج الآتية:

- 1- عوامل الجذب للإقامة في المجتمعات الجديدة هي : إتساع المكان وجماله، والرغبة في الإنتقال لمكان جديد، هدوء الحياه وعدم إزدحامها، وجود تكامل في الخدمات المقدمه، النظافه، وجود نظام.
- 2- عوامل الطرد بالمدن الجديدة هي : بُعد المجتمع الجديد عن الأهل، نقص بعض الخدمات كوجود أفران وسوبر ماركت متكامل، عدم وجود الأندية وأماكن الترفيه والحدائق والمنتزهات، الغياب الكامل لمراكز خدمات تنظيم الأسرة، عدم شعور غالبية المقيمين بتلك المجتمعات بالأمان.
- 3- أشار حوالي ربع العينة بأنهم يحصلون على مزايا إضافيه مقارنة بغيرهم من قاطني المدن التقليدية، مثل المصاريف الدراسية أقل واسعار العلاج والمواصلات منخفضة.
- 4- أكثر من حوالي 50% من الشباب أفادوا بأن أسعار الشقق مناسبة، وهناك تسهيلات في سداد أقساط الشقق، وبأنهم لا يشعرون بوجود زحام ويجدون أماكن للعمل، وتتوافر خدمات متكامله.
- 5- أكثر من حوالي ثلث الشباب أفادو بتوافر المدارس والمعاهد التعليمية بمستوى عالي، وتتوافر المواصلات بأسعار مناسبة، وهناك دعم للأسعار.
- 6- أكثر من حوالي 50% من الشباب أفادو بنقص الخدمات الصحية وضعف المرافق وبعد مكان العمل.
- 7- أكثر من حوالي 25% من الشباب أفادو بأنهم يشعرون بالإحساس بالغربه والبعد عن العائلة.

9-1 تنظيم الدراسة

تشمل الدراسة على خمس فصول رئيسية، يتناول **الفصل الأول** (المقدمه) ويشمل عرض لمشكلة الدراسة، وتحديد أهداف الدراسة، وأهمية الدراسة، ومنهجية الدراسة، ومصادر البيانات، كما يشمل أيضا على مقدمه عن المدن الجديد، تعريف المدن الجديدة، التطور التاريخي لفكر إنشاء المدن الجديدة، أهداف إنشاء المدن الجديدة، الأمط النوعية للمدن الجديدة، معايير تقييم نجاح المدن الجديدة، كما يشمل على مراجعة للأدبيات الخاصه بإنشاء المدن الجديدة.

ويتناول الفصل الثاني من الدراسة (تطور المدن الجديدة في مصر) ويشمل الهدف من إنشاء المدن الجديدة، وتقسيم المدن الجديدة، وأجيال المدن الجديدة ونشأتها، وحجم السكان، ومساحة المدن الجديدة، وحجم السكان بالمدن الجديدة.

ويتناول الفصل الثالث (الخصائص الديموجرافية والإجتماعية لسكان المقيمين بمدن الجيل الثالث) ويشمل على توزيع السكان، والكثافه السكانية، والتركيب العمري والنوعي للسكان، والحاله التعليمية والزواجية للسكان، وكثافة السكن، وإتصال الأسر بالمرافق العامه، وتوزيع المباني طبقا لنوع المباني، والحاله التأمينية للسكان.

ويتناول الفصل الرابع من الدراسة (الخصائص الإقتصادية لسكان المقيمين بمدن الجيل الثالث) ويشمل على النشاط الإقتصادي لقوة العمل، والتوزيع المهني لقوة العمل، التوزيع القطاعي لقوة العمل، الحاله التعليمية للسكان للمشتغلين.

ويتناول الفصل الخامس من الدراسة نتائج وتوصيات الدراسة.

الفصل الثانی



تطور المدن الجديدة في مصر

الفصل الثانى

تطور المدن الجديدة في مصر

1-2 مقدمه

المدن الجديدة هي مدن تم إنشاؤها في العديد من محافظات مصر في العقود الأربعة الأخيرة بإشراف وتنفيذ هيئة المجتمعات العمرانية الجديدة، حيث تم التخطيط والتنفيذ لهذه المدن على أحدث النظم التخطيطية، كما روعي إقامتها بعيدا عن الشريط الضيق لوادى النيل، وقد مر تطور إنشاء المدن الجديدة في مصر بعدة مراحل زمنية يمكن إيضاحها كالتالى :

- مدن الجيل الأول خلال الفترة الأولى (1977 - 1982) :

خلال تلك الفترة تم إنشاء المدن الجديدة في الظهير الصحراوي لمحافظة القاهرة والإسكندرية، بهدف التوسع في الأنشطة الاقتصادية، والإسكان، فضلاً عن إنشاء مجموعة من المدن في الصحراء كمصدات للهجرات الداخلية إلى القاهرة والإسكندرية؛ مثل العاشر من رمضان، والصالحية، والنوبارية، أما مدينة السادات، فقد أضيف لها هدف العاصمة الإدارية، بنقل بعض الوزارات إليها، وأولها وزارة الإسكان.

- مدن الجيل الثانى والثالث خلال الفترة (1982-2000) :

وهى مجموعة من المدن التى تم إنشاؤها حول المدن الجديدة من الجيل الأول، مثل؛ مدينة العبور، ومدينة بدر، ومدينة الشيخ زايد، حيث أطلق على تلك المدن في ذلك التوقيت المدن التوأم لعواصم المحافظات، وبالأخص الصعيد؛ وكان الهدف من إنشاء تلك المدن آنذاك هو التغلب على مشكلة محدودية الأراضى للإمتداد والتوسع في الظهير المباشر لوادى النيل.

- مدن الجيل الرابع خلال الفترة من (2014 وحتى الان) :

ولا شك أن تلك المدن شهدت طفرة متنوعة ومختلفة من حيث تركيبة إنشائها وتنفيذها بحيث تصبح أكثر مواءمة للتغيرات الحادثة في بيئة التكنولوجيا العالمية؛ حيث إن تلك المدن هى نموذج متطور من المدن في نظم شبكتها، والأنشطة الداعمة لإقتصاد المعرفة من الجامعات ومراكز الأبحاث المتطورة العالمية والخاصة، ويدخل في تخطيطها وتصميمها مبادئ المدن الخضراء والذكية، وتضاف أنشطة إقتصادية منافسة لوظائفها كالسياحة العالمية، مثل؛ العلمين، ورأس الحكمة. والتجارة العالمية، ومراكز وخدمات رجال الأعمال، مثل شرق بورسعيد، والعاصمة الإدارية الجديدة التى تقدم شكلاً جديداً من الأنشطة المركزية للدولة، وخدمات الأعمال الجاذبة للمؤسسات العالمية، وتعد بمثابة الشريان الحضرى المركزى لإقليم قناة السويس الإقتصادى، بما يضمه من مناطق إقتصادية محورية لمصر.

2-2 الهدف من إنشاء المدن الجديدة

تبنت الدولة سياسة الإتجاه إلى الصحراء وخلق ركائز جديدة للعمران خارج المنطقة المأهولة وكسر الأنماط التقليدية للنمو العمراني وإمتدادات المدن العشوائية بهدف تحقيق الآتي (وزارة التعمير والمجتمعات العمرانية الجديدة والإسكان والمرافق، 1989):-

- إعادة رسم خريطة السكان وتوزيعهم الجغرافي في مصر، في إطار تخطيط إقليمي عمراني منبثق من تخطيط قومي، مع خلق بيئة حضرية جديدة أكثر تنظيماً وجاذبية عمرانية تمتص جزءاً من التكدس السكاني في المدن القائمة.
- الإتجاه خارج منطقة العمران المنحصرة في وادي ودلتا النيل إلى الجوانب الصحراوية للتخفيف من التكدس المبالغ فيه وحماية الأرض الزراعية المهتدة بالزحف العمراني.
- حل مشاكل المدن القائمة - جزئياً - والتي تعاني من التزاحم وتدهور المرافق وضيق المساحات المتوفرة للتوسعات العمرانية.
- خلق حافز لتدفق رؤوس الأموال وجذب المستثمرين إلى المناطق الجديدة وذلك بتهيئة الظروف المناسبة للمشروعات في مجال الإنتاج الصناعي وفي مجال الخدمات.
- العمل على توطين الصناعات في مناطق محددة للإستفادة من الموارد الطبيعية المتاحة وإستغلال الإمكانيات المختلفة الموجودة بالمناطق الصحراوية.

2-3 أجيال المدن الجديدة ونشأتها وحجم السكان المستهدف

يبين جدول رقم (1-2) الأجيال الأربعة للمدن الجديدة وعددها 41 مدينة، وهي مرتبة حسب تواريخ إنشائها، ويتبين من الجدول المحافظات التي تتبعها كل مدينة وكذلك طاقتها الإستيعابية ممثلة في حجم سكانها عند إكتمال نموها، ونوع المدينة، ومن الجدول يتضح ما يلي :

أ- بالنسبة لمدن الجيل الأولي وعددها 7 مدن :

- 1 - وهي مدن تم إنشائها في الفترة من 1977 حتى عام 1982.
- 2 - أكبر المدن في طاقتها الإستيعابية هي السادس من أكتوبر وتستوعب عند إكتمال نموها (3 مليون نسمة)، تليها العاشر من رمضان (2,1 مليون نسمة)، ثم السادات (مليون ونصف نسمة).
- 3 - أصغر المدن الجديدة في طاقتها الإستيعابية هي الصالحية الجديدة وتستوعب (120 ألف نسمة).

ب- بالنسبة لمدن الجيل الثاني وعددها 8 مدن :

- 1 - وهي مدن تم إنشائها في الفترة من 1982 حتى عام 1995.
- 2 - أكبر المدن في طاقتها الإستيعابية هي بدر وتستوعب عند إكتمال نموها (840 ألف نسمة)، تليها الشيخ زايد (675 ألف نسمة)، ثم المنيا الجديدة (638 ألف نسمة).

3 - أصغر المدن الجديدة في طاقتها الإستيعابية هي النوبارية الجديدة (125 ألف نسمة).

ج- بالنسبة لمدن الجيل الثالث وعددها 8 مدن :

- 1 - وهي مدن تم إنشائها في الفترة من 1999 حتى عام 2000.
- 2 - أكبر المدن في طاقتها الإستيعابية هي القاهره الجديدة وتستوعب عند إكمال نموها (6 مليون نسمة)، تليها أسوان الجديدة وسوهاج الجديدة وأسيوط الجديدة وطيبه الجديدة (850 ألف نسمة و790 ألف نسمة و750 ألف نسمة، و700 ألف نسمة) على التوالي.
- 3 - أصغر المدن في طاقتها الإستيعابية هي أحميم الجديدة وقنا الجديدة والفيوم الجديدة وتستوعب (120 ألف نسمة و130 ألف نسمة و140 ألف نسمة) على التوالي.

د- بالنسبة لمدن الجيل الرابع وعددها 18 مدينه :

- 1 - وهي مدن يجري إنشائها منذ عام 2000 وحتى الآن.
- 2 - أكبر المدن في طاقتها الإستيعابية هي العاصمة الإدارية الجديدة وتستوعب عند اكتمال نموها (6,5 مليون نسمة)، تليها المنصورة الجديدة (5,5 مليون نسمة).
- 3 - أصغر المدن في طاقتها الإستيعابية هي شرق العيونات وتستوعب (45 ألف نسمة) ثم توشكي الجديدة (80 ألف نسمة).

ومن الجدول رقم (1-2) يمكن تقسيم المدن الجديدة من حيث أنماطها النوعية والإستقلال والتبعية إلي:

1. المدن المستقلة : وتضم ثلاث مدن فقط هي العاشر من رمضان والسادات وبرج العرب الجديدة، حيث تتركز في مدن الجيل الأول فقط.
2. المدن التابعه : وتضم أربع مدن هي مدن 15 مايو و6 أكتوبر ضمن مدن الجيل الأول وبدر والعبور ضمن مدن الجيل الثاني.
3. المدن التوأمية : وهي تضم 9 مدن تتركز أغلبها ضمن مدن الجيل الثالث.
4. مدينة توابع حضرية : وتضم ثلاث مدن وهي مدينة الشيخ زايد والشروق ضمن مدن الجيل الثاني والقاهرة الجديدة ضمن مدن الجيل الثالث.
5. مدن زراعية (المشروعات) : وتضم مدينتان هما مدينة الصالحية الجديدة ضمن مدن الجيل الأول، ومدينة النوبارية الجديدة ضمن مدن الجيل الثاني.
6. مدن خدمية (المشروعات) : وتضم مدينة دمياط الجديدة فقط ضمن مدن الجيل الأول.

جدول (1-2)

المدن الجديدة حسب جيل كل مدينة والمحافظه التابعه ورقم قرار الإنشاء وتاريخ الإنشاء

وسنة الأساس عند اكتمال نمو المدن وعدد السكان عند اكتمال النمو ونوع المدينه

م	اسم المدينه	المحافظه التابعه لها المدينه	رقم قرار الإنشاء	سنة قرار الإنشاء	سنه الأساس عند إكتمال نمو المدينه	عدد السكان عند اكتمال نمو المدينه (الف نسمة)	نوع المدينه
	الجيل الأول						
1	العاشر من رمضان	الشرقية	249	1977	2032	2100	مدينة مستقلة
2	15 مايو	القاهره	119	1978	2032	500	مدينة تابعه
3	السادات	المنوفيه	123	1978	2032	1500	مدينة مستقلة
4	السادس من أكتوبر	الجيزه	504	1979	2032	3000	مدينة تابعه
5	برج العرب الجديدة	الإسكندرية	506	1979	2032	750	مدينة مستقلة
6	دمياط الجديدة	دمياط	546	1980	2027	500	مدينة خدمية
7	الصالحية الجديدة	الشرقية	1237	1982	2022	120	مدينة زراعيه
	الجيل الثاني						
1	بدر	القاهرة	235	1982	2030	840	مدينة تابعه
2	المنيا الجديدة	المنيا	278	1986	2050	638	مدينة توأميه
3	النوبارية الجديدة	البحيره	375	1986	2017	125	مدينة زراعيه
4	بني سويف الجديدة	بني سويف	643	1986	2022	558	مدينة توأميه
5	العبور	القليوبية	1608	1990	2017	500	مدينة تابعه
6	شمال خليج السويس (*)	السويس	458	1993	--	--	--
7	الشيخ زايد	الجيزه	325	1995	2030	675	توابع حضرية
8	الشروق	القاهره	326	1995	2030	500	توابع حضرية
	الجيل الثالث						
1	أسوان الجديدة	أسوان	96	1999	2032	850	مدينة توأميه
2	القاهرة الجديدة	القاهره	191	2000	2032	6000	توابع حضرية
3	الفيوم الجديدة	الفيوم	193	2000	2030	140	مدينة توأميه
4	أسيوط الجديدة	أسيوط	194	2000	2032	750	مدينة توأميه
5	أخميم الجديدة	سوهاج	195	2000	2027	120	مدينة توأميه
6	سوهاج الجديدة	سوهاج	196	2000	2050	790	مدينة توأميه

مدينة توأميه	130	2032	2000	197	قنا	قنا الجديدة	7
مدينة توأميه	700	2032	2000	198	الأقصر	طيبة الجديدة	8
						الجيل الرابع	
--	80	--	2000	--	أسوان	توشكى الجديدة	1
--	200	--	2010	--	الأقصر	الأقصر الجديدة	2
--	500	--	2010	--	بورسعيد	شرق بورسعيد "سلام"	3
--	6500	--	2015	--	القاهرة	العاصمة الإدارية الجديدة	4
	5500		2015	1908	الدقهلية	المنصورة الجديدة	5
--	--	--	2016	--	القليوبية	العبور الجديدة	6
--	2400	2040	2017	109	الجيزة	حدائق أكتوبر	7
--	--	--	2017	--	أسيوط	غرب أسيوط (ناصر الجديدة)	8
--	--	--	2017	--	قنا	غرب قنا	9
--	2000	--	2018	--	مطروح	العلمين الجديدة	10
	--	--	2018	--	بنى سويف	الفشن الجديدة	11
--	--	--	2018	--	المنيا	ملوى الجديدة	12
--	--	--	2019	117	البحيرة	رشيد الجديدة	13
--	4700	--	--	--	الجيزة	السادس من أكتوبر الجديدة	14
--	2130	--	--	--	الجيزة	امتداد الشيخ زايد	15
--	45	--	--	--	الوادي الجديد	شرق العيونات	16
	--	--	--	--	الاسكندرية	الاسكندرية الجديدة	17
--	--	--	--	--	مطروح	القرى السياحية (مارينا)	18

(* صدر القرار الجمهوري رقم (460) لعام 2016 بشأن إلغاء القرار الجمهوري رقم (458) لسنة

1993.

(-) - بيانات غير متوفرة

المصدر : هيئة المجتمعات العمرانية الجديدة.

4-2 توزيع المدن الجديدة من حيث المساحة

يبين جدول رقم (2-2) توزيع المدن الجديدة من حيث المساحة، ومن الجدول يتضح ما يلي :

أ- بالنسبة للجيل الأولي :

- 1 - تعتبر مدينة السادات أكبر المدن الجديدة في المساحة (121 ألف فدان) تليها مدينة العاشر من رمضان (95 ألف فدان).
- 2 - أصغر المدن الجديدة من حيث المساحة هي مدينة الصالحية الجديدة (1617 فدان).

ب- بالنسبة للجيل الثاني:

- 1 - بإستثناء مدينة شمال خليج السويس تعتبر مدينة الشروق أكبر المدن الجديدة في المساحة (52 ألف فدان)، تليها كلا من مدينة المنيا الجديدة (31 ألف فدان) ومدينة بني سويف الجديدة (25 ألف فدان).
- 2 - أصغر المدن الجديدة من حيث المساحة هي مدينة النوبارية الجديدة (1816 فدان).

ج- بالنسبة للجيل الثالث:

- 1 - تعتبر مدينة القاهرة الجديدة أكبر المدن الجديدة في المساحة (85 ألف فدان).
- 2 - أصغر المدن الجديدة من حيث المساحة هي مدينة طيبة الجديدة (9496 فدان).

د- بالنسبة للجيل الرابع:

- 1 - بإستثناء مدينة شرق العوينات تعتبر العاصمة الإدارية أكبر المدن الجديدة في المساحة (170 ألف فدان) تليها كلا من مدينة السادس من أكتوبر الجديدة (77 الف فدان) ومدينة العبور الجديدة (58 ألف فدان).
- 2 - أصغر المدن الجديدة من حيث المساحة هي الإسكندرية الجديدة (417 فدان).

اما بالنسبة لأكبر المدن الجديدة من الأجيال الأربعة من حيث المساحة (بإستثناء شمال خليج السويس وشرق العوينات والعاصمة الإدارية الجديدة)، تعتبر مدينة السادات أكبر المدن الجديدة في المساحة حوالي (121 ألف فدان) تليها مدينة العاشر من رمضان (95 ألف فدان) ثم مدينة القاهرة الجديدة (85 ألف فدان).

اما بالنسبة لأصغر المدن الجديدة من الأجيال الأربعة من حيث المساحة فهي مدينة الإسكندرية الجديدة فتبلغ مساحتها (417 فدان)، ثم مدينة الصالحية الجديدة (1317 فدان) ثم مدينة النوبارية الجديدة بمساحة (1816 فدان).

اما بالنسبة لمساحة الكتلة العمرانية وهي المساحة المبنية في المدينة والمشغولة بالأنشطة المختلفة، فتعتبر مدينتي العاشر من رمضان والسادس من أكتوبر هما أكبر المدن الجديده من حيث الكتلة العمرانية (80 ألف فدان و74 الف فدان على التوالي) وهما من ضمن الجيل الأول، تليهما مدينة القاهرة الجديدة (54 الف فدان) من ضمن الجيل الثالث، وتعتبر مدينتي برج العرب الجديده (الجيل الأول) وحدائق أكتوبر (الجيل الرابع) من أصغر المدن الجديدة من حيث مساحة الكتلة العمرانية (1000 فدان و1800 فدان على التوالي).

جدول (2-2)

المدن الجديدة حسب جيل كل مدينة والمساحة الإجمالية والكتلة العمرانية

والأنماط النوعية (السكني والصناعي والخدمي) للمدينة

مساحة المدينة (بالفدان)					اسم المدينة	م
خدمي	صناعي	سكني	الكتلة العمرانية (*)	إجمالي المساحة		
					الجيل الأول	
--	--	--	80000.00	95000.00	العاشر من رمضان	1
--	--	--	--	18331.27	15 مايو	2
--	--	--	74000.00	121000.00	السادات	3
--	--	--	--	51929.00	السادس من أكتوبر	4
--	--	--	1000.00	47403.00	برج العرب الجديدة	5
--	--	--	--	6670.00	دمياط الجديدة	6
129	682	557	--	1617.00	الصالحية الجديدة	7
					الجيل الثاني	
2173	2200	7018	14000.2	18545.43	مدينة بدر	1
638	--	--	6509.00	31106.50	المنيا الجديدة	2
125	--	--	--	1816.00	النوبارية الجديدة	3
5762.85	33071.3	383.41	12965.55	25135.97	بني سويف الجديدة	4
500	--	--	12000.5	16000.90	مدينة العبور	5
1506.5	--	--	9120.0	1057142.40	شمال خليج السويس	6
675	--	--	--	21306.75	الشيخ زايد	7
500	--	--	--	52991.83	الشروق	8
					الجيل الثالث	
850	--	--	21793.36	22389.70	أسوان الجديدة	1
6000	1265.9	43876.37	54082.86	85000.58	القاهرة الجديدة	2
140	--	--	1855.34	12851.87	الفيوم الجديدة	3
750	--	--	9000.00	30000.30	أسيوط الجديدة	4
--	--	--	3037.00	34868.00	أخميم الجديدة	5
790	--	--	13660.00	30351.04	سوهاج الجديدة	6
130	--	--	7000.00	24200.00	قنا الجديدة	7
700	--	--	--	9496.00	طيبة الجديدة	8
					الجيل الرابع	
--	--	--	--	3000.00	توشكى الجديدة	1

--	--	--	--	10000.00	الأقصر الجديدة	2
--	--	--	--	16000.00	شرق بورسعيد "سلام"	3
--	--	--	--	170000.00	العاصمة الإدارية الجديدة	4
--	--	--	--	6000.00	المنصورة الجديدة	5
--	--	--	--	58000.00	العبور الجديدة	6
--	--	--	1800.00	41705.25	حدائق أكتوبر	7
--	--	--	--	6000.00	غرب أسيوط (ناصر الجديدة)	8
--	--	--	--	9000.00	غرب قنا	9
--	--	--	--	48000.00	العلمين الجديدة	10
--	--	--	--	18000.00	الفشن الجديدة	11
--	--	--	--	18400.00	ملوى الجديدة	12
--	--	--	--	3185.68	رشيد الجديدة	13
--	--	--	--	77407.21	السادس من أكتوبر الجديدة	14
--	--	--	--	23250.00	امتداد الشيخ زايد	15
--	--	--	--	528000.00	شرق العيونات	16
--	--	--	--	417.00	الاسكندرية الجديدة	17
--	--	--	--	--	القرى السياحية (مارينا)	18

(-) - بيانات غير متوفرة

(*) الكتلة العمرانية : المساحة المبنية فى المدينة أو القرية والمشغولة بالأنشطة المختلفة وما يتخلل هذه المساحة من أرض المجاورة السكنية (فضاء أو مزروعة أو مسطحات مائية كما تشمل التقاسيم التى تم اعتمادها).

المصدر : هيئة المجتمعات العمرانية الجديدة

5-2 حجم السكان بالمدن الجديدة

يوضح الجدول رقم (2-3) عدد السكان بالمدن الجديدة طبقا لبيانات تعداد 2017 والمحافظات التابعة لها ونسبة سكان المدينة إلى سكان المحافظة والمستهدف لكل مدينة، ومن الجدول يتضح ما يلي:

- 1 - بلغ عدد السكان التي إستوعبتها المدن الجديدة عام 2017 حوالي 1696148 نسمة، ويمثل هذا العدد حوالي 2% فقط من إجمالي سكان المحافظات التابعة لها و1,79% من إجمالي سكان الجمهورية، لما يمثل 7,83% فقط من عدد السكان المستهدف إستيعابها في تلك المدن.
- 2 - خمس مدن من المدن الجديدة بلغ عدد سكانها أكثر من مائة ألف نسمة، وهي مدن السادس من أكتوبر 348870 نسمة، والقاهرة الجديدة 297387 نسمة، والعاشر من رمضان 217884 نسمة، والسادات 178012 نسمة، والعبور 130161 نسمة.
- 3 - خمس مدن من المدن الجديدة تتراوح عدد سكانها ما بين 50 الف نسمة وأقل من مائة

الف نسمة وهي مدن (بالترتيب) 15 مايو والشيخ زايد والشروق والصالحية الجديدة ودمياط الجديدة.

- 4 - هناك مدينتان من مدن الجديدة تبلغ نسبة سكانهما إلى سكان المحافظة التابعه لها حوالي 4% وهما مدينتي السادات والسادس من أكتوبر، في حين نجد إن ثلاث مدن تبلغ نسبتهما حوالي 3% وهما مدينة دمياط الجديدة والقاهرة الجديدة والعاشر من رمضان، في حين نجد أن مدينة العبور نسبتها حوالي 2% ومدينة الشيخ زايد نسبتها 1%.
- 5 - تبلغ نسبة سكان مدينة سوهاج الجديدة إلى جملة سكان محافظة سوهاج 0,004%، تليها مدينتي أسوان الجديدة والفيوم الجديدة 0,01%، ثم مدينة قنا الجديدة بنسبة 0,05%، في حين تبلغ نسبة سكان باقي المدن الجديدة إلى سكان المحافظة التابعه أقل من 1%.
- 6 - بعد 40 سنة من البدء في إنشاء مدن الجيل الأول من المدن العمرانية الجديدة، بلغ العدد الفعلي للسكان المقيمين في تلك المدن البالغ عددهم (7) مدن حوالي مليون نسمة، وهو يمثل حوالي 12% من حجم السكان المستهدف عند إكمال نموها البالغ حوالي 8,5 مليون نسمة.
- 7 - بعد 35 سنة من البدء في إنشاء مدن الجيل الثاني من المدن العمرانية الجديدة، بلغ العدد الفعلي للسكان المقيمين في تلك المدن البالغ عددهم 8 مدن حوالي 400 الف نسمة، وهو يمثل حوالي 10% من حجم السكان المستهدف عند إكمال نموها البالغ حوالي 3 مليون نسمة.
- 8 - بعد 17 سنة من البدء في إنشاء مدن الجيل الثالث من المدن العمرانية الجديدة، بلغ العدد الفعلي للسكان المقيمين في تلك المدن البالغ عددهم 8 مدن حوالي 300 الف نسمة، وهو يمثل حوالي 3% من حجم السكان المستهدف عند إكمال نموها البالغ حوالي 9 مليون نسمة.

جدول (3-2)

عدد السكان بالمدن الجديدة حسب جيل كل مدينه والمحافظات التابعه لها وعدد السكان

ونسب السكان الى إجمالي سكان المحافظة، 2017 والمستهدف لكل مدينة

م	اسم المدينه	المحافظة	عدد السكان عام 2017		نسبة سكان المدينة إلى المحافظة	المستهدف
			المحافظة	المدينة		
	الجيل الأول					
1	العاشر من رمضان	الشرقية	7163824	217884	3.04	10.38
2	15-مايو	القاهرة	9539673	93574	0.98	18.71
3	السادات	المنوفيه	4301601	178012	4.14	11.87
4	السادس من أكتوبر	البحيره	8632021	348870	4.04	11.63
5	برج العرب الجديدة	الإسكندرية	5163750	43811	0.85	5.84
6	دمياط الجديدة	دمياط	1496765	50147	3.35	10.03
7	الصالحية الجديدة	الشرقية	7163824	52509	0.73	43.76
	اجمالي الجيل الأول		36297634	984807	2.71	11.63
	الجيل الثاني					

3.73	0.33	840000	31299	9539673	القاهرة	مدينة بدر	1
2.36	0.27	638000	15036	5497095	المنيا	المنيا الجديدة	2
15.17	0.31	125000	18966	6171613	البحيره	النوبارية الجديدة	3
4.95	0.88	558000	27629	3154100	بني سويف	بني سويف الجديدة	4
26.03	2.31	500000	130161	5627420	القليوبية	مدينة العبور	5
--	--	--	--	728180	السويس	شمال خليج السويس	6
13.44	1.05	675000	90699	8632021	الجيزه	الشيخ زايد	7
17.46	0.91	500000	87285	9539673	القاهرة	الشروق	8
10.46	0.82	3836000	401075	48889775	اجمالي الجيل الثاني		
						الجيل الثالث	
0.01	0.01	850000	95	1473975	أسوان	أسوان الجديدة	1
4.96	3.12	6000000	297387	9539673	القاهرة	القاهرة الجديدة	2
0.28	0.01	140000	394	3596954	الفيوم	الفيوم الجديدة	3
1.07	0.18	750000	8003	4383289	أسيوط	أسيوط الجديدة	4
--	--	--	--	4967409	سوهاج	أخميم الجديدة	5
0.02	0.004	790000	174	4967409	سوهاج	سوهاج الجديدة	6
1.18	0.05	130000	1529	3164281	قنا	قنا الجديدة	7
0.38	0.21	700000	2684	1250209	الأقصر	طبية الجديدة	8
3.31	0.93	9360000	310266	33343199	اجمالي الجيل الثالث		
7.83	2.22	21666000	1696148	76312159	إجمالي محافظات المدن		
-	1.79	-	1696148	94798827	إجمالي الجمهورية		

(-) لا يوجد بيانات عن المدينه

المصدر : 1- التعداد العام للسكان والإسكان والمنشآت 2017، ديسمبر 2017.

2- هيئة المجتمعات العمرانية الجديدة



الخصائص الديموجرافية والاجتماعية لسكان المدن الجديدة (مدن الجيل الثالث)

الفصل الثالث

الخصائص الديموجرافية والإجتماعية لسكان المدن الجديدة

(مدن الجيل الثالث)

أوضحت العديد من الدراسات المتعلقة بمعوقات تحقيق الأهداف الإنمائية للألفية إن الأوضاع السكانية تعتبر من أهم المعوقات التي تواجه العديد من الدول النامية في هذا المجال، مما يستلزم دراسة الأوضاع السكانية لأي مجتمع للتعرف على أبعاد المشاكل السكانية بما يمكن من وضع الإستراتيجيات والخطط والبرامج اللازمة لمواجهتها.

وعلى هذا فدراسة الخصائص الديموجرافية والإجتماعية للمدن الجديدة تعتبر ذات فائدة لوضعي الخطط والبرامج السكانية والإجتماعية سواء في تقييم الجهود والخطط السابق تنفيذها أو في إستخدامها كأساس لإعادة هيكلة هذه الخطط والبرامج لتحقيق الأهداف المستقبلية المرجوة سواء كانت سكانية أو إجتماعية.

ويتناول هذا الفصل دراسة وتحليل بعض المؤشرات السكانية الخاصة بالتركيب العمري والنوعي للسكان وخصائصهم الإجتماعية ممثلة بالحالة التعليمية والحالة الزوجية، والأوضاع المعيشية ممثلة بالمرافق العامة.

1-3 التركيب العمري والنوعي لسكان مدن الجيل الثالث

ويعتبر التركيب العمري والنوعي للسكان أحد أهم الخصائص الديموجرافية للسكان في مجتمع ما حيث يمثل نتاج العمليات الديموجرافية الثلاثة : المواليد والوفيات والهجرة، التي تحدث في المجتمعات التقليدية لفترة طويلة من الزمن، كما يمثل العمر متغيراً مهماً لتقدير الأعداد المستقبلية للسكان في مختلف مراحل دورة حياة الأفراد من أجل التخطيط لمختلف مناحي الحياة للتعليم والصحة وقوة العمل وكذا لكافة الإحتياجات من البنية الأساسية وفقاً لإحتياجات الفئات العمرية المختلفة وأيضاً لإحتياجات كلا النوعين من الذكور والإناث.

وتمثل المجتمعات العمرانية الجديدة إستثناءً من النمط العمري الهرمي للسكان في المجتمعات التقليدية حيث تعتبر الهجرة وما تتميز به من إنتقائية شديدة، وخاصة بالنسبة للسن والنوع، هي العنصر الفاعل في نمو السكان وليس الزيادة الطبيعية.

وجدير بالإشارة أن النمو العمري والنوعي الحالي للسكان في المدن الجديدة سيظل مختلفاً عن النمو الهرمي الطبيعي السائد في حضر مصر لفترة مستقبلية بما يسمح بتفاعل عناصر النمو الطبيعي (المواليد والوفيات)، ومن ثم يتحقق تراجع الطابع الإنتقائي للهجرة الوافدة إلى تلك المدن الجديدة.

يوضح جدول رقم (1-3) وشكل (1-3) التوزيع العمري والنوعي لسكان مدن الجيل الثالث حسب فئات السن العريضة والنوع حسب تعداد عام 2017، حيث يتضح ما يلي :

- 1 - تؤكد بيانات التوزيع العمري والنوعي للسكان بالمدن العمرانية الجديدة (الجيل الثالث) تركيز غالبية السكان في الفئة العمرية العريضة (15-64) سنة وهي تمثل السكان في سن العمل حيث تتراوح نسبتها بين 50% و70% في جميع مدن الجيل الثالث لكل من الذكور والإناث علي حد سواء، وذلك نظرا لأن المساهمة في قوة العمل تمثل أحد أهم أسباب الهجرة إلي تلك المدن.
- 2 - الإنخفاض الشديد في نسبة السكان كبار السن في الفئة العمرية (65 سنة فأكثر) في غالبية المدن الجديدة، حيث تتراوح نسبتها بين 0% و2% في أغلب الأحوال، و3% في حالات نادرة مثل مدينة القاهرة الجديدة للذكور فقط، بينما ترتفع إلى حوالي 4% في مدينة الفيوم الجديدة، ويرجع إنخفاض نسبة السكان من كبار السن إلي تأثير الهجرة العائلية علي النمط العمري للسكان، حيث إن غالبية الأسر التي إنتقلت إلي تلك المدن الجديدة، بعد إنشائها من الأسر حديثة الزواج.
- 3 - إرتفاع نسبة الأطفال أقل من 15 سنة في غالبية تلك المدن حيث تتراوح نسبتها بين 24% و40% لكل من الذكور والإناث علي حد سواء في أغلب تلك المدن، بينما ترتفع إلى حوالي 48% في مدينة قنا الجديدة.

جدول (1-3)

التوزيع النسبي لسكان مدن الجيل الثالث حسب فئات السن العريضة والنوع، 2017

م	اسم المدينة	النوع	الفئات العمرية			الإجمالي	
			أقل من سنة	1-14 سنة	15-64 سنة	النسبة	العدد
1	مدينة أسوان الجديدة	ذكور	5.4	39.3	55.4	100.0	56
		إناث	0.0	28.2	71.8	100.0	39
		جملة	3.2	34.7	62.1	100.0	95
2	مدينة القاهرة الجديدة	ذكور	2.3	23.6	70.9	100.0	154207
		إناث	2.9	24.8	70.1	100.0	143180
		جملة	2.6	24.2	70.5	100.0	297387
3	مدينة الفيوم الجديدة	ذكور	1.5	30.0	63.5	100.0	203
		إناث	2.1	27.7	66.5	100.0	191
		جملة	1.8	28.9	65.0	100.0	394
4	مدينة أسيوط الجديدة	ذكور	1.8	34.5	61.6	100.0	4147
		إناث	1.9	34.3	62.1	100.0	3856
		جملة	1.8	34.4	61.9	100.0	8003
5	مدينة أخميم الجديدة	ذكور	--	--	--	--	--
		إناث	--	--	--	--	--
		جملة	--	--	--	--	--
6	مدينة سوهاج الجديدة	ذكور	6.6	40.7	51.6	100.0	91
		إناث	4.8	37.3	57.8	100.0	83
		جملة	5.7	39.1	54.6	100.0	174

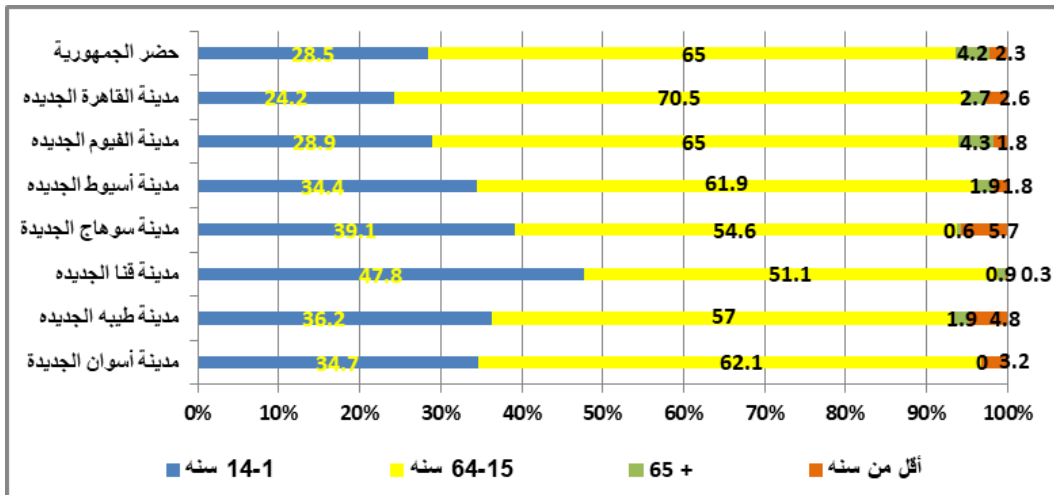
842	100.0	1.1	49.9	48.8	0.2	ذكور	مدينة قنا الجديدة	7
687	100.0	0.6	52.5	46.6	0.3	إناث		
1529	100.0	0.9	51.1	47.8	0.3	جملة		
1387	100.0	2.3	56.4	36.7	4.6	ذكور	مدينة طيبة الجديدة	8
1297	100.0	1.5	57.7	35.6	5.1	إناث		
2684	100.0	1.9	57.0	36.2	4.8	جملة		
20,723,472	100.0	4.5	64.7	28.5	2.3	ذكور	حضر الجمهورية	إناث
	19,516,935	100.0	4.0	65.3	28.4	2.3		
	40,240,407	100.0	4.2	65.0	28.5	2.3		

(-) - لا يوجد بيانات

المصدر : التعداد العام للسكان والإسكان والمنشآت 2017، ديسمبر 2017.

شكل (1-3)

التوزيع النسبي لإجمالي سكان مدن الجيل الثالث حسب فئات السن العريضة، 2017



المصدر : جدول رقم (1-3)

يوضح جدول رقم (2-3) وشكل رقم (2-3) نسبة النوع لسكان مدن الجيل الثالث حسب فئات السن العريضة حسب تعداد عام 2017، حيث يشير التوزيع النوعي للسكان كما يوضحه الجدول إلي الطبيعة الإنتقائية لسكان تلك المدن من حيث النوع الذي تزيد فيه أعداد الذكور علي أعداد الإناث بمستويات ملموسة في جميع المدن بدون إستثناء، حيث يتضح ما يلي :

- 1 - بلغت نسبة النوع بين السكان (65+ سنة) في مدينه قنا الجديدة 225%، تليها مدينة طيبة الجديدة حيث بلغت 160%، في حين تبلغ في حضر الجمهورية 120%.
- 2 - بلغت نسبة النوع بين السكان (أقل من 15 سنة) في مدينة أسوان الجديدة 200%، تليها

- 3 - بلغت نسبة النوع بين السكان (15- 65 سنة) أي السكان في سن العمل في مدينة قنا الجديدة 116%، بينما بلغت في مدينة أسوان الجديدة 111%، في حين تبلغ في حضر الجمهورية 107%.
- 4 - بلغت نسبة النوع بين السكان (أقل من سنة) في مدينة سوهاج الجديدة 150%، في حين تبلغ في حضر الجمهورية 103%.

جدول (2-3)

نسبة النوع لسكان مدن الجيل الثالث حسب فئات السن العريضة، 2017

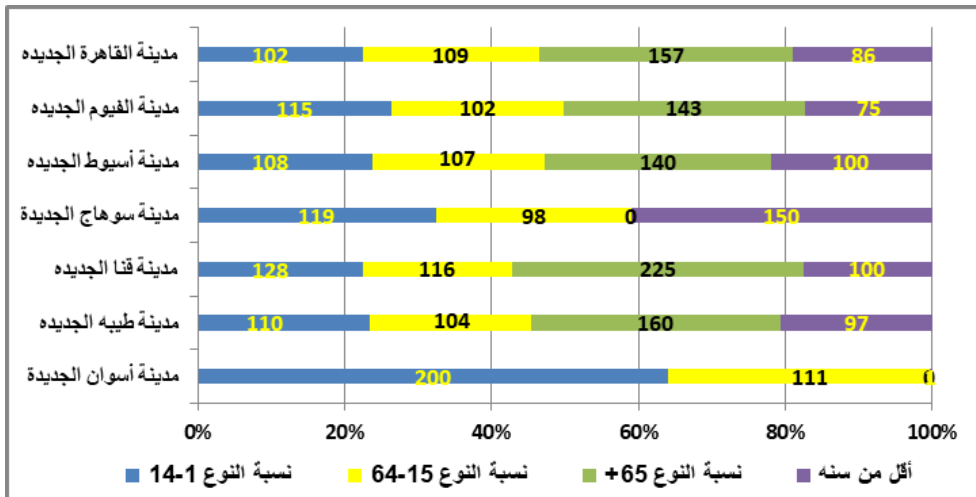
م	اسم المدينة	أقل من سنة	1- 14 سنة	15- 64 سنة	+ 65	الجملة
1	مدينة أسوان الجديدة	0	200	111	0	144
2	مدينة القاهرة الجديدة	86	102	109	157	108
3	مدينة الفيوم الجديدة	75	115	102	143	106
4	مدينة أسيوط الجديدة	100	108	107	140	108
5	مدينة أخميم الجديدة	-	-	-	-	-
6	مدينة سوهاج الجديدة	150	119	98	0	110
7	مدينة قنا الجديدة	100	128	116	225	123
8	مدينة طيبة الجديدة	97	110	104	160	107
	حضر الجمهورية	103	107	105	120	106

(-) - لا يوجد بيانات

المصدر : التعداد العام للسكان والإسكان والمنشآت 2017، ديسمبر 2017.

شكل (2-3)

نسبة النوع لسكان مدن الجيل الثالث حسب فئات السن العريضة، 2017



المصدر : جدول رقم (2-3)

2-3 الحالة التعليمية لسكان مدن الجيل الثالث

يعتبر المستوى التعليمي من أهم المؤشرات التي تعكس المستوى الإجتماعي للأفراد، حيث يؤثر التعليم على معرفة وإتجاهات وسلوك السكان، وللتعليم تأثير كبير على العادات والتقاليد السائدة وغير المرغوبة في المجتمع والتي من شأنها التأثير على مستوى معدلات الخصوبة ومعدلات الوفيات.

يوضح الجدول (3-3) وشكل رقم (3-3) التوزيع النسبي لسكان مدن الجيل الثالث (10 سنوات فأكثر) حسب الحالة التعليمية لكل من الذكور والإناث طبقاً لبيانات تعداد عام 2017، ومن الجدول يتضح ما يلي:

- 1 - هناك فجوة نوعية بين سكان مدن الجيل الثالث في المستوى التعليمي بين الذكور والإناث، حيث إن نسبة الذكور الحاصلين على مؤهلات تزيد بدرجة ملموسة عن نظيرتها بين الإناث في جميع المدن كما في حضر الجمهورية.
- 2 - وجود تباينات فيما بين المدن في المستوى التعليمي، وهذا يرجع إلى موقع كل مدينة ومستوى الإسكان والبنية الأساسية والإقتصادية والإجتماعية السائدة وهيكل النشاط الإقتصادي والمهني للسكان، فمثلاً تبلغ نسبة الحاصلين على مؤهل عالي حوالي 2% في مدينة قنا الجديدة، بينما ترتفع إلى حوالي 24% في مدينة أسيوط الجديدة، بينما تبلغ حوالي 52% في مدينة القاهرة الجديدة.
- 3 - نسبة الحاصلين على مؤهل متوسط في مدينة أسوان الجديدة تبلغ حوالي 68% تنخفض إلى حوالي 32% في مدينة القاهرة الجديدة.
- 4 - نسبة الإناث الحاصلات على مؤهل متوسط في مدينة القاهرة الجديدة تبلغ حوالي 33% في حين نسبة الذكور تبلغ حوالي 31%، في حين إن نسبة الإناث الحاصلات على مؤهل فوق متوسط في مدينة سوهاج الجديدة تبلغ حوالي 6% في حين نسبة الذكور تبلغ حوالي 2%، في حين إن نسبة الإناث في مدينة الفيوم الجديدة الحاصلات على مؤهل عالي أكثر من نسبة الذكور فتبلغ حوالي 17% في حين نسبة الذكور 16%.
- 5 - تتساوي نسبة الذكور والإناث في محافظة الفيوم الجديدة الحاصلات على مؤهل متوسط حيث تبلغ النسبة حوالي 56% لكل النوعين.
- 6 - نسبة الأمية في مدن قنا الجديدة وطيبه الجديدة وسوهاج الجديدة تبلغ أكثر من 20% فتبلغ حوالي 29% و22% و20% على التوالي، تليهم مدينة الفيوم الجديدة بنسبة حوالي 13%، في حين تبلغ نسبة الأمية في باقي مدن الجيل الثالث أقل من 6%.
- 7 - تبلغ نسبة الأمية بين الإناث في مدينة قنا الجديدة حوالي 46%، بينما تنخفض إلى حوالي 30% في مدينة طيبه الجديدة وإلى حوالي 24% في مدينة وسوهاج الجديدة.
- 8 - يلاحظ أن نسبة الحاصلين على مؤهلات من الذكور في مدينة أسوان الجديدة تصل إلى 100%.

جدول (3-3)

التوزيع النسبي لسكان مدن الجيل الثالث (10 سنوات فأكثر) حسب الحالة التعليمية، 2017

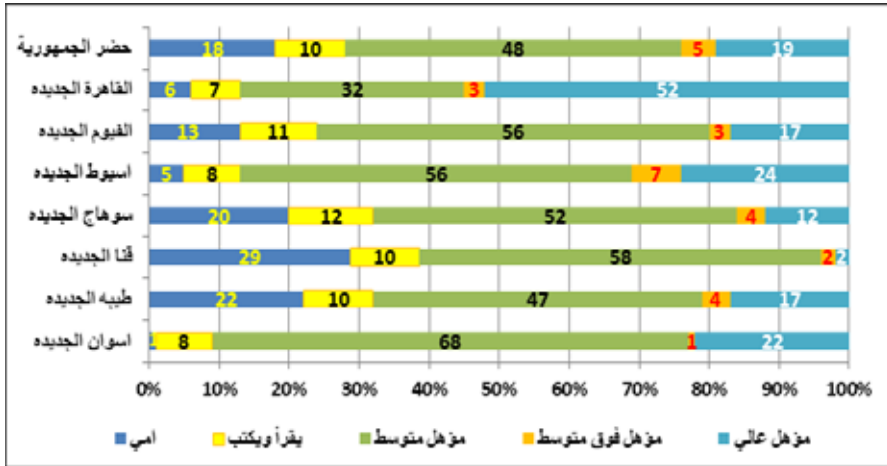
م	اسم المدينة	النوع	الحالة التعليمية (10 سنوات فأكثر)				جملة		
			أمى	يقرأ ويكتب	مؤهل متوسط	مؤهل فوق المتوسط	النسبة	العدد	
1	مدينة أسوان الجديدة	ذكور	0.0	0.0	68.8	3.1	28.1	100.0	32
		إناث	3.0	15.2	66.7	0.0	15.2	100.0	33
		جملة	1.5	7.7	67.7	1.5	21.5	100.0	65
2	مدينة القاهرة الجديدة	ذكور	5.1	7.1	30.8	3.4	53.6	100.0	128,069
		إناث	6.0	7.2	32.9	3.3	50.6	100.0	116,280
		جملة	5.5	7.2	31.8	3.3	52.2	100.0	244,349
3	مدينة الفيوم الجديدة	ذكور	10.8	12.6	55.7	4.8	16.2	100.0	167
		إناث	15.2	9.9	56.3	1.3	17.2	100.0	151
		جملة	12.9	11.3	56.0	3.1	16.7	100.0	318
4	مدينة أسيوط الجديدة	ذكور	3.4	8.1	57.2	6.3	25.1	100.0	3,166
		إناث	7.1	8.4	55.0	6.4	23.1	100.0	2,884
		جملة	5.2	8.2	56.1	6.3	24.1	100.0	6,050
5	مدينة أحميم الجديدة	ذكور	-	-	-	-	-	-	-
		إناث	-	-	-	-	-	-	-
		جملة	-	-	-	-	-	-	-
6	مدينة سوهاج الجديدة	ذكور	17.2	8.6	53.4	1.7	19.0	100.0	58
		إناث	23.6	14.5	50.9	5.5	5.5	100.0	55
		جملة	20.4	11.5	52.2	3.5	12.4	100.0	113
7	مدينة قنا الجديدة	ذكور	15.2	8.4	71.4	3.0	2.1	100.0	632
		إناث	46.3	11.0	40.7	0.6	1.4	100.0	518
		جملة	29.2	9.6	57.6	1.9	1.7	100.0	1,150
8	مدينة طيبة الجديدة (الأقصى)	ذكور	14.0	10.4	51.5	4.4	19.7	100.0	954
		إناث	30.3	9.9	41.5	4.2	14.2	100.0	902
		جملة	21.9	10.1	46.6	4.3	17.0	100.0	1,856
حضر الجمهورية	ذكور	15.0	10.6	48.7	5.0	20.6	100.0	16201048	
	إناث	20.6	9.8	47.0	4.4	18.2	100.0	15230675	
	جملة	17.7	10.1	48.0	4.7	19.5	100.0	31431723	

(-) - لا يوجد بيانات

المصدر : التعداد العام للسكان والإسكان والمنشآت 2017، ديسمبر 2017.

شكل رقم (3-3)

التوزيع النسبي لسكان مدن الجيل الثالث (10 سنوات فأكثر) حسب الحالة التعليمية، 2017



المصدر : جدول رقم (3-3)

3-3 الحالة الزوجية لسكان مدن الجيل الثالث

يوضح جدول رقم (3-4) وشكل رقم (3-4) التوزيع النسبي للسكان في سن الزواج (18 سنه فأكثر) في مدن الجيل الثالث من المدن الجديدة، ونظرا لأن غالبية السكان في تلك المدن قد وفدوا إليها في أسر حديثه الزواج حيث تتوفر الوحدات السكنية بها بشروط ميسره في تلك المدن، ففقد إنعكس ذلك بوضوح في إرتفاع نسبة المتزوجين بين السكان مقارنة بحضر الجمهورية، فمن الجدول يتضح ما يلي:

- 1- بلغت نسبة المتزوجين في حضر الجمهورية 63%، في حين تجاوزت هذه النسبة في مدن الجيل الثالث بدون إستثناء.
- 2- لقد تجاوزت نسبة المتزوجات بين الإناث في مدن الجيل الثالث نسبة 60% في مدينتي القاهرة الجديده والفيوم الجديده، وتجاوزت نسبتهم 70% في مدينتي أسيوط الجديده وطيهه الجديده، كما تجاوزت هذه النسبة 80% في ثلاث مدن.
- 3- الأمر لا يختلف كثيرا بالنسبة للذكور حيث زادت نسبة الذكور المتزوجين عن 70% في 4 مدن، في حين تجاوزت النسبة عن 80% في مدينة واحده فقط هي مدينة أسوان الجديده.
- 4- تمثل نسبة المطلقين نسبة ضئيله لكل من الذكور والإناث، حيث بلغن أقصاهما للإناث في مدينة القاهرة الجديده عن مستوى 2,3%، وهي نسبة تتشابه مع حضر الجمهورية.
- 5- تتزايد نسبة الأرامل للإناث بصوره ملحوظه عن الذكور، فنجدها تتراوح بين 5% و7% للإناث وهي أقل من حضر الجمهورية 11%، وبين 0% و6% للذكور وهي أعلى من حضر الجمهورية 3%، وقد يرجع ذلك للعادات والتقاليد التي تحتم على الإناث رعاية أطفالهن بعد وفاة الزوج وتحتم على الذكور الزواج بعد وفاة الزوجه لأهمية وجود زوجه تساعد الزوج في رعاية الأطفال.
- 6- تبلغ نسبة الذين لم يتزوج بين الذكور نسبة ما بين 20% و32%، في حين تتراوح ما بين 7% و25% بين الإناث، في حين تبلغ نسبتهم في حضر الجمهورية 34% للذكور و22% للإناث.

جدول (4-3)

التوزيع النسبي لسكان مدن الجيل الثالث طبقاً للحالة الزوجية (18 سنة فأكثر)، 2017

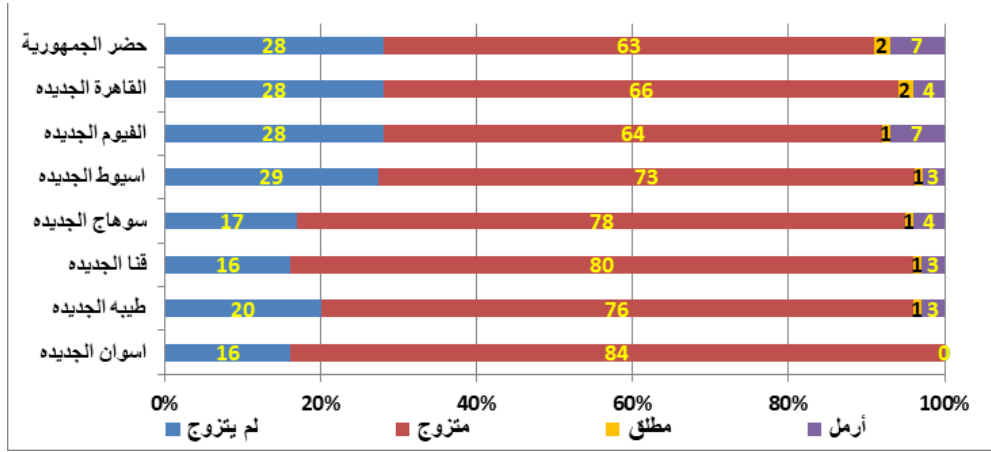
م	اسم مدينة	النوع	الحالة الزوجية				الإجمالي	
			لم يتزوج	متزوج	مطلق	ارمل	النسبة	العدد
1	مدينة أسوان الجديدة	ذكور	20.00	80.00	0.00	0.00	100.0	30
		إناث	11.54	88.46	0.00	0.00	100.0	26
		جملة	16.07	83.93	0.00	0.00	100.0	56
2	مدينة القاهرة الجديدة	ذكور	23.40	64.28	1.12	2.20	100.0	106014
		إناث	23.13	68.99	2.33	5.54	100.0	95492
		جملة	28.01	66.51	1.69	3.78	100.0	201506
3	مدينة الفيوم الجديدة	ذكور	29.41	63.03	1.68	5.88	100.0	119
		إناث	25.64	65.81	0.85	7.69	100.0	117
		جملة	27.54	64.41	1.27	6.78	100.0	236
4	مدينة أسيوط الجديدة	ذكور	28.60	70.36	0.50	0.54	100.0	2402
		إناث	17.23	75.93	0.98	5.86	100.0	2235
		جملة	23.12	73.04	0.73	3.11	100.0	4637
5	مدينة أحميم الجديدة	ذكور	-	-	-	-	-	-
		إناث	-	-	-	-	-	-
		جملة	-	-	-	-	-	-
6	مدينة سوهاج الجديدة	ذكور	26.09	73.91	0.00	0.00	100.0	46
		إناث	7.32	82.93	2.44	7.32	100.0	41
		جملة	17.24	78.16	1.15	3.45	100.0	87
7	مدينة قنا الجديدة	ذكور	23.08	76.92	0.00	0.00	100.0	377
		إناث	8.91	83.91	0.29	6.90	100.0	348
		جملة	16.28	80.28	0.14	3.31	100.0	725
8	مدينة طيبة الجديدة (الأقصر)	ذكور	24.72	74.58	0.28	0.42	100.0	708
		إناث	15.81	76.21	1.85	6.13	100.0	702
		جملة	20.28	75.39	1.06	3.26	100.0	1410
حضر الجمهورية		ذكور	33.91	61.77	1.32	3.01	100.0	13180442
		إناث	22.17	64.95	2.08	10.80	100.0	12460349
		جملة	28.20	63.32	1.69	6.79	100.0	25640791

(-) - لا يوجد بيانات

المصدر : التعداد العام للسكان والإسكان والمنشآت 2017، ديسمبر 2017.

شكل (4-3)

التوزيع النسبي لسكان مدن الجيل الثالث طبقاً للحالة الزوجية (18 سنة فأكثر)، 2017



المصدر : جدول رقم (4-3)

1-3-3 السن عند الزواج الأول

يعرض جدول رقم (5-3) التوزيع النسبي لسكان مدن الجيل الثالث الذين سبق لهم الزواج وفقاً للسن عند الزواج الأول، ومن الجدول يتضح ما يلي:

جدول (5-3)

التوزيع النسبي لسكان مدن الجيل الثالث الذين سبق لهم الزواج

وفقاً للسن عند الزواج الأول، 2017

م	اسم مدينة	النوع	السن عند الزواج الأول							أقل من 15 سنة	الإجمالي	
			45 +	-40	-35	-30	-25	-20	-15		العدد	النسبه
1	مدينة أسوان الجديدة	ذكور	0.0	4.2	4.2	20.8	41.7	29.2	0.0	0.0	24	100.0
		إناث	0.0	0.0	4.3	8.7	21.7	43.5	21.7	0.0	23	100.0
		جملة	0.0	2.1	4.3	14.9	31.9	36.2	10.6	0.0	47	100.0
2	مدينة القاهرة الجديدة	ذكور	0.4	0.8	4.2	23.8	48.7	20.6	1.2	0.4	142,328	100.0
		إناث	0.2	0.2	0.9	6.1	33.0	49.3	9.4	1.0	145,920	100.0
		جملة	0.3	0.5	2.5	14.8	40.8	35.1	5.4	0.7	288,248	100.0
3	مدينة الفيوم الجديدة	ذكور	0.0	0.0	6.0	26.5	42.2	21.7	3.6	0.0	83	100.0
		إناث	0.0	0.0	1.1	6.9	16.1	49.4	21.8	4.6	87	100.0
		جملة	0.0	0.0	3.5	16.5	28.8	35.9	12.9	2.4	170	100.0

1,713	100.0	0.9	1.5	6.5	30.7	43.3	15.7	1.3	0.0	ذكور	مدينة أسيوط الجديدة	4
1,847	100.0	0.2	0.6	1.0	5.6	24.9	48.5	18.9	0.4	إناث		
3,560	100.0	0.5	1.0	3.7	17.7	33.8	32.7	10.4	0.2	جملة		
-	-	-	-	-	-	-	-	-	-	ذكور	مدينة أخميم الجديدة	5
-	-	-	-	-	-	-	-	-	-	إناث		
-	-	-	-	-	-	-	-	-	-	جملة		
34	100.0	0.0	0.0	5.9	17.6	50.0	26.5	0.0	0.0	ذكور	مدينة سوهاج الجديدة	6
38	100.0	0.0	0.0	0.0	0.0	23.7	21.1	55.3	0.0	إناث		
72	100.0	0.0	0.0	2.8	8.3	36.1	23.6	29.2	0.0	جملة		
290	100.0	0.3	0.0	1.0	5.5	22.8	62.8	7.2	0.3	ذكور	مدينة قنا الجديدة	7
317	100.0	0.0	0.0	0.3	1.3	11.7	53.0	33.8	0.0	إناث		
607	100.0	0.2	0.0	0.7	3.3	17.0	57.7	21.1	0.2	جملة		
533	100.0	0.6	0.9	5.6	22.7	36.0	29.6	4.3	0.2	ذكور	مدينة طيبة الجديدة (الأقصر)	8
591	100.0	0.0	0.5	0.3	3.2	17.9	37.4	38.6	2.0	إناث		
1,124	100.0	0.3	0.7	2.8	12.5	26.5	33.7	22.3	1.2	جملة		
8643393	100.0	0.55	0.87	3.65	17.98	40.85	31.89	4.08	0.12	ذكور	حضر الجمهورية	
9630849	100.0	0.19	0.22	0.69	3.34	17.80	46.90	29.33	1.53	إناث		
18274242	100.0	0.36	0.53	2.09	10.26	28.70	39.80	17.38	0.87	جملة		

(-) - لا يوجد بيانات

المصدر : التعداد العام للسكان والإسكان والمنشآت 2017، ديسمبر 2017.

- 1- يعكس متوسط السن عند الزواج الإختلاف في نسبة الذين لم يسبق لهم الزواج، حيث يلاحظ إرتفاعا للسن بالنسبة للذكور عن الإناث، إذ يتزوج الذكور عادة عند سن أكبر من الإناث.
- 2- تجاوزت نسبة المتزوجين بين الذكور في العمر 25 سنة أكثر من 40% في 4 مدن، كما وصلت هذه النسبة إلى أكثر من 50% في مدينة سوهاج الجديدة، وهي نسبة مقارنة لحضر الجمهورية 40%.
- 3- تجاوزت نسبة المتزوجات بين الإناث في العمر 25 سنة أكثر من 30% في مدينة القاهرة الجديدة، في حين تراوحت ما بين 16% و25% في باقي المدن، في حين إن النسبة في حضر الجمهورية 17%.
- 4- تجاوزت نسبة المتزوجات بين الإناث في العمر 20 سنة أكثر من 40% في 6 مدن، كما وصلت هذه النسبة إلى أكثر من 50% في مدينة قنا الجديدة، وهي نسبة مقارنة لحضر الجمهورية 46%.
- 5- تجاوزت نسبة المتزوجين الذكور في العمر 20 سنة في مدينة قنا الجديدة 60%، وفي باقي المدن تتراوح النسبة بين 15% و29%، في حين تبلغ النسبة في حضر الجمهورية 32%.
- 6- تجاوزت نسبة المتزوجات بين الإناث في العمر 15 سنة أكثر من 30% في مدينتان فقط هما مدينتا طيبة الجديدة وقنا الجديدة، كما وصلت هذه النسبة إلى أكثر من 50% في مدينه واحده فقط هي مدينة سوهاج الجديدة، في حين بلغت النسبة في حضر الجمهورية 29%.
- 7- تبلغ نسبة المتزوجين بين الذكور في العمر 15 سنة ما بين 0% و7%، في حين تبلغ النسبة في حضر الجمهورية 4%.

4-3 خصائص الأسرة المعيشية والظروف السكنية بمدن الجيل الثالث

يعني هذا الجزء من الدراسة بالتعرف على خصائص الأسر المعيشية وظروفها السكنية في مدن الجيل الثالث، وتشمل دراسة متوسط حجم الأسرة المعيشية ومعدل التزاحم ومدى إتصال المسكن بالمرافق العامة من مياه الشرب النقية والصرف الصحي والكهرباء.

1-4-3 كثافة السكن أو درجة إزدحام السكن بمدن الجيل الثالث

هذا المقياس عن درجة إزدحام المساكن حيث يوضح متوسط عدد الأفراد لكل حجرة، ويعتبر هذا المقياس من المقاييس الهامة للدراسات الصحية والاجتماعية.

يوضح جدول رقم (6-3) وشكل رقم (5-3) جملة عدد الحجرات ومتوسط حجم الأسره ومعدل التزاحم لسكان لمدن الجيل الثالث، ومن الجدول يتضح ما يلي:

- 1- متوسط حجم الأسره في مدن الجيل الثالث ما بين 3 و5 أفراد، عدا مدينة القاهرة الجديدة فمتوسط عدد الأسره بها 10 أفراد، في حين متوسط حجم الأسرة في حضر الجمهورية حوالي 4 أفراد.
- 2 - يبلغ متوسط حجم الأفراد لكل حجرة (معدل التزاحم في المسكن) في مدن الجيل الثالث من بين 1 و2 فرد/حجره ، في حين يبلغ في مدينة القاهرة الجديدة 3 فرد/حجره، في حين إن معدل التزاحم في حضر الجمهورية 1,4 فرد/حجره.

جدول (6-3)

جملة عدد الحجرات ومتوسط حجم الأسره ومعدل التزاحم لمدن الجيل الثالث، 2017

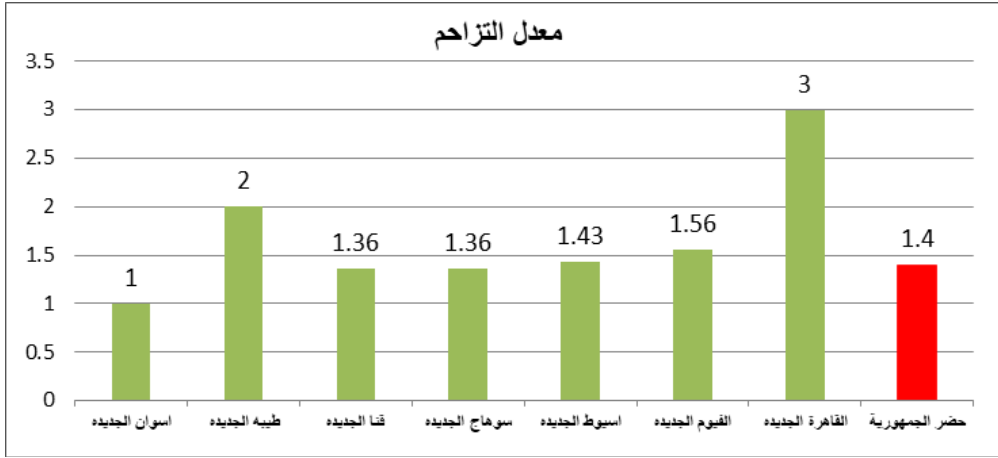
م	اسم المدينه	عدد الأسر والأفراد		جملة عدد الحجرات	متوسط حجم الأسرة	معدل التزاحم
		أسر	أفراد			
1	مدينة أسوان الجديدة	23	93	81	4	1
2	مدينة القاهرة الجديدة	89360	300,414	345,534	10	3
3	مدينة الفيوم الجديدة	83	394	253	4.75	1.56
4	مدينة أسيوط الجديدة	1847	8,014	5,597	4.34	1.43
5	مدينة أخميم الجديدة	-	-	-	-	-
6	مدينة سوهاج الجديدة	36	174	128	4.83	1.36
7	مدينة قنا الجديدة	317	1,537	1,132	4.85	1.36
8	مدينة طيبة الجديدة	583	2,691	1,746	5	2
	حضر الجمهورية	10342779	40192691	35352481	3.89	1.44

(-) - لا يوجد بيانات

المصدر : التعداد العام للسكان والإسكان والمنشآت 2017، ديسمبر 2017.

شكل (5-3)

معدل التزاحم في مدن الجيل الثالث، 2017



المصدر : جدول رقم (6-3)

2-4-3 إتصال الأسر بالمرافق العامة بمدن الجيل الثالث

لا يخفى أهمية إتصال الأسر بالمرافق العامة على صحة الأفراد خاصة الأطفال حيث إن له تأثير مباشر على الأوضاع الصحية في المجتمع وبالتالي على مستوى الوفاة.

يوضح الجدول رقم (7-3) وشكل رقم (6-3) نسبة الأسر التي تتصل بالمرافق العامة من مياه ووسيلة إضاءة و صرف صحي في مدن الجيل الثالث، ومن الجدول يتضح ما يلي:

- 1 - وصلت نسبة الأسر التي لها إتصال بمرفق المياه (شبكة عامه) إلي 100% عدا قنا الجديدة 98% والقاهرة الجديدة 95%، في حين تصل إلى 98% في حضر الجمهورية.
- 2 - وصلت نسبة الأسر التي لها إتصال بشبكة الكهرباء العامه إلي 100% عدا مدينة قنا الجديدة 99%، في حين تصل إلى 99% في حضر الجمهورية.
- 3 - وصلت نسبة الأسر التي لها إتصال بشبكة الصرف الصحي إلي 100% عدا قنا الجديدة 74% وطيبة الجديدة 72% وسوهاج الجديدة 50%، في حين تصل إلى 91% في حضر الجمهورية.

جدول (7-3)

نسب الأسر المتصلة بالمرافق العامة في مدن الجيل الثالث، 2017

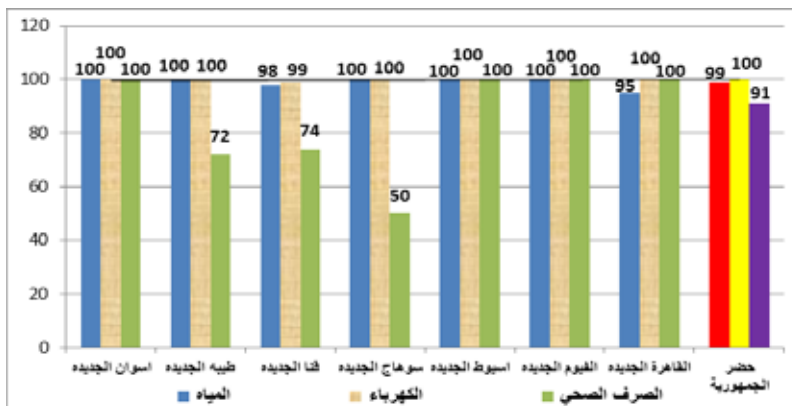
م	اسم المدينة الجديدة	إجمالي عدد الأسر	مصدر مياه الشرب		وسيلة الإضاءة		وسيلة الصرف الصحي	
			شبكة العامة	مصدر اخر	كهرباء شبكة عامة	مصدر اخر	شبكة عامة	طرق أخرى
1	مدينة أسوان الجديدة	23	100.0	0.0	100.0	0.0	100.0	0.0
2	مدينة القاهرة الجديدة	89360	95.1	4.9	99.9	0.1	99.9	0.1
3	مدينة الفيوم الجديدة	83	100.0	0.0	100.0	0.0	100.0	0.0
4	مدينة أسيوط الجديدة	1847	100.0	0.0	99.8	0.2	99.8	0.2
5	مدينة أخميم الجديدة	-	-	-	-	-	-	-
6	مدينة سوهاج الجديدة	36	100.0	0.0	100.0	0.0	50.0	50.0
7	مدينة قنا الجديدة	317	98.1	1.9	98.7	1.3	74.1	25.9
8	مدينة طيبة الجديدة	583	100.0	0.0	100.0	0.0	72.2	27.8
	حضر الجمهورية	10342779	98.8	1.2	99.8	0.2	90.6	9.4

(-) - لا يوجد بيانات

المصدر : التعداد العام للسكان والإسكان والمنشآت 2017، ديسمبر 2017.

شكل (6-3)

نسب الأسر المتصلة بالمرافق العامة في مدن الجيل الثالث، 2017



المصدر : جدول رقم (7-3)

3-4-3 نوع الوقود المستخدم في المنازل بمدن الجيل الثالث

يوضح جدول (8-3) وشكل (7-3) التوزيع النسبي للأسر حسب نوع الوقود المستخدم أساسا في الطهي في مدن الجيل الثالث، ومن الجدول يتضح ما يلي:

- 1 - وصلت نسبة الأسر التي تستخدم أنبوية البوتاجاز في الطهي إلى نسبة 100% في 4 مدن، في حين وصلت النسبة إلى حوالي 98% في مدينتان، وتصل النسبة إلى حوالي 25% في مدينة القاهرة الجديدة، في حين تصل إلى 45% في حضر الجمهورية.
- 2 - وصلت نسبة الأسر التي تستخدم الغاز الطبيعي في الطهي إلى حوالي 75% في مدينه القاهرة الجديدة وهي المدينة الوحيدة التي وصل لها الغاز الطبيعي، في حين تصل إلى 54% في حضر الجمهورية.
- 3 - بعض الأسر تستخدم الكهرباء في الطهي، ففي مدينتي الفيوم الجديدة وأسيوط الجديدة تصل النسبة إلى حوالي 2% وفي مدينة القاهرة الجديدة 0,6%، في حين تصل إلى 0,2% في حضر الجمهورية.

جدول رقم (8-3)

التوزيع النسبي لنوع الوقود المستخدم في الطهي في مدن الجيل الثالث، 2017

(%)

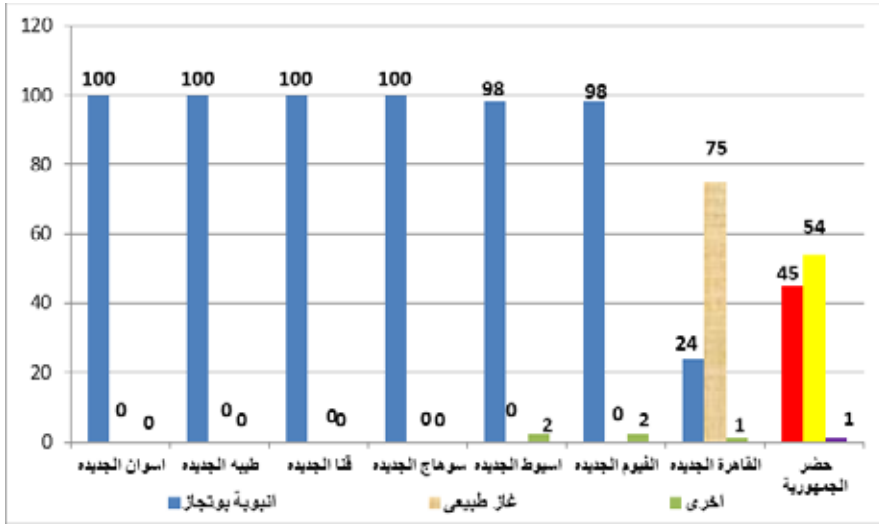
م	اسم المدينه	إجمالي الأسر	نوع الوقود المستخدم أساسا في الطهي					
			انبوية بوتاجاز	غاز طبيعي	كهرباء	طاقة شمسية	كيروسين	اخرى
1	مدينة أسوان الجديدة	23	100.0	0.0	0.0	0.0	0.0	0.0
2	مدينة القاهرة الجديدة	89360	24.8	74.6	0.6	0.031	0.013	0.008
3	مدينة الفيوم الجديدة	83	97.6	0.0	2.4	0.0	0.0	0.0
4	مدينة أسيوط الجديدة	1847	97.8	0.0	2.2	0.0	0.0	0.0
5	مدينة أحميم الجديدة	-	-	-	-	-	-	-
6	مدينة سوهاج الجديدة	36	100.0	0.0	0.0	0.0	0.0	0.0
7	مدينة قنا الجديدة	317	100.0	0.0	0.0	0.0	0.0	0.0
8	مدينة طيبه الجديدة	583	100.0	0.0	0.0	0.0	0.0	0.0
	حضر الجمهورية	10342779	45.61	54.10	0.24	0.02	0.03	0.01

(-) - لا يوجد بيانات

المصدر : التعداد العام للسكان والإسكان والمنشآت 2017، ديسمبر 2017.

شكل (7-3)

التوزيع النسبي لنوع الوقود المستخدم في الطهي في مدن الجيل الثالث، 2017



المصدر : جدول رقم (8-3)

5-3 توزيع المباني طبقا لنوع المبني في مدن الجيل الثالث

يوضح الجدول رقم (9-3) والشكل رقم (8-3) التوزيع النسبي للمباني في مدن الجيل الثالث طبقا لنوع

المبني، ومن الجدول يتضح ما يلي:

- 1 - وصلت نسبة المباني تحت الإنشاء في مدينة قنا الجديدة حوالي 51% من إجمالي المباني في المدينه، في حين تمثل المباني السكنية حوالي 38%.
- 2 - وصلت نسبة المباني تحت الإنشاء في مدينة أسوان الجديدة حوالي 24% من إجمالي المباني في المدينه، في حين تمثل المباني السكنية حوالي 70%.
- 3 - وصلت نسبة المباني المخصصة للعمل في مدينتي سوهاج الجديدة وقنا الجديدة أكثر من 6%، في حين وصلت إلى حوالي 5% في مدينة طابيه الجديدة، في حين تصل النسبة إلى 6% في حضر الجمهورية.
- 4 - هناك نسبة ليست بسيطة من المباني الجوازية (العشش والخيمه وحوش مدفن وعربه ثابتة الخ) في مدينة قنا الجديدة ومدينة طابيه الجديدة 0,8% و0,6%، في حين تصل النسبة إلى 2,2% في حضر الجمهورية.
- 5 - وصلت نسبة المباني السكنية في باقي المدن 5 مدن أكثر من 88%، في حين تصل النسبة إلى 85% في حضر الجمهورية.
- 6 - وصلت نسبة المباني تحت الإنشاء في باقي المدن 5 مدن ما بين 0,5% و2,5%، في حين تصل النسبة إلى 1,3% في حضر الجمهورية.

جدول رقم (3-9)

التوزيع النسبي للمباني طبقا لنوع المبنى في مدن الجيل الثالث، 2017

(%)

أرض مسورة غير مستغلة	نوع المبنى				إجمالي المباني	اسم المدينة	م
	مبنى تحت الإنشاء (****)	المباني الجوازية (***)	مباني عادية للعمل (**)	مباني عادية للسكن (*)			
3.9	24.0	0.0	2.5	69.7	4031	مدينة أسوان الجديدة	1
0.2	2.4	0.4	4.0	93.0	64974	مدينة القاهرة الجديدة	2
0.1	0.9	0.0	3.7	95.3	2903	مدينة الفيوم الجديدة	3
0.1	0.4	0.1	1.9	97.6	10567	مدينة أسيوط الجديدة	4
-	-	-	-	-	-	مدينة أحميم الجديدة	5
1.3	2.2	0.3	6.4	89.9	4951	مدينة سوهاج الجديدة	6
4.0	50.7	0.8	6.1	38.4	2214	مدينة قنا الجديدة	7
4.7	1.4	0.6	4.8	88.6	1803	مدينة طيبة الجديدة	8
5.6	1.3	2.2	6.0	84.9	4800648	حضر الجمهورية	

(*) مباني عادية للسكن : الغرض المعتاد لهذه المباني هو السكن . (***) مباني عادية للعمل : الغرض المعتاد لهذه المباني هو العمل.

(****) مباني الجوازية : مثل (العشه / الخيمه / حوش مدفن / عربة ثابتة ... الخ)

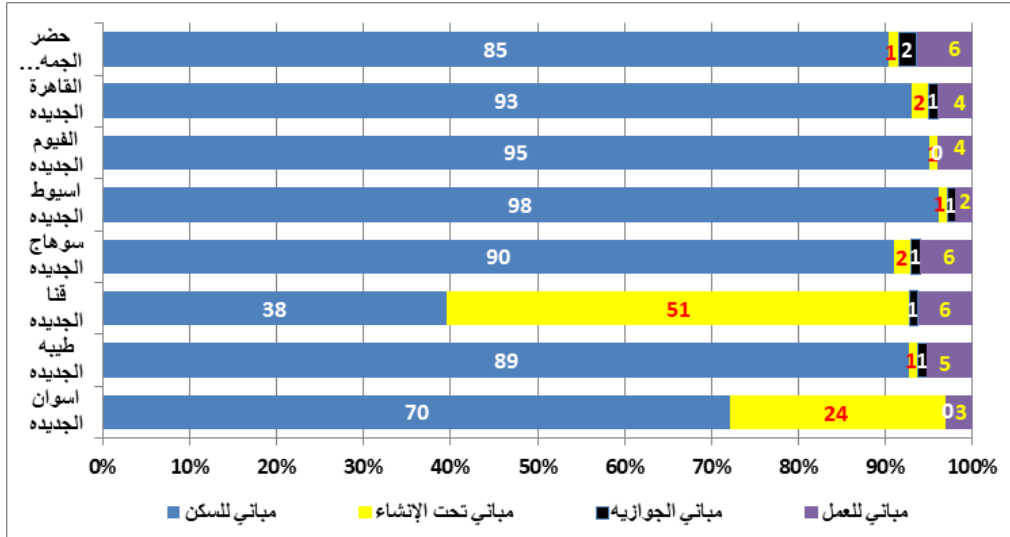
(*****) مباني تحت الإنشاء (أي مبني لم تتضح معاملته هل هو عماره أو مول أو غير ذلك) ولا تقطنه أسر ولا يوجد به أي أنشطه قائمه.

(-) لا يوجد بيانات

المصدر : التعداد العام للسكان والإسكان والمنشآت 2017، ديسمبر 2017.

شكل (8-3)

التوزيع النسبي للمباني طبقاً لنوع المبنى في مدن الجيل الثالث، 2017



المصدر : جدول رقم (9-3)

6-3 الحالة التأمينية للسكان بمدن الجيل الثالث

يعني هذا الجزء من الدراسة بالتعرف على الحالة التأمينية لسكان مدن الجيل الثالث، وتشمل دراسة تأمينات إجتماعية لإجمالي السكان، وتأمينات إجتماعية للمشتغلين 15 سنه فأكثر، وتأمين صحي لإجمالي السكان. ويوضح الجدول (10-3) التوزيع النسبي للسكان طبقاً للإشتراك في التأمين الإجتماعي في مدن الجيل الثالث لكل من الذكور والإناث طبقاً لبيانات تعداد عام 2017، ومن الجدول يتضح ما يلي:

جدول رقم (10-3)

التوزيع النسبي للسكان طبقاً للإشتراك أو الإستفاده

من التأمينات الإجتماعية (مدن الجيل الثالث)، 2017

م	اسم المدينه	النوع	التأمينات الإجتماعية			
			مشارك	مستفيد	مشارك ومستفيد	غير مشترك وغير مستفيد
1	مدينة أسوان الجديدة	ذكور	9.4	5.7	5.7	79.2
		إناث	0.0	18.6	7.0	74.4
		جملة	5.2	11.5	6.3	77.1
			عدد	نسبه		
			53	100.0		
			43	100.0		
			96	100.0		

154230	100.0	50.9	9.4	19.6	20.1	ذكور	مدينة القاهرة الجديدة	2
143212	100.0	66.9	4.3	18.5	10.4	إناث		
297442	100.0	58.6	6.9	19.1	15.4	جملة		
203	100.0	65.0	0.0	12.3	22.7	ذكور	مدينة الفيوم الجديدة	3
191	100.0	87.4	0.0	3.7	8.9	إناث		
394	100.0	75.9	0.0	8.1	16.0	جملة		
4147	100.0	66.9	5.3	6.2	21.7	ذكور	مدينة أسيوط الجديدة	4
3856	100.0	81.5	4.1	6.2	8.2	إناث		
8003	100.0	73.9	4.7	6.2	15.2	جملة		
--	--	--	--	--	--	ذكور	مدينة أخميم الجديدة	5
--	--	--	--	--	--	إناث		
--	--	--	--	--	--	جملة		
91	100.0	75.8	2.2	16.5	5.5	ذكور	مدينة سوهاج الجديدة	6
83	100.0	66.3	0.0	31.3	2.4	إناث		
174	100.0	71.3	1.1	23.6	4.0	جملة		
842	100.0	96.1	3.4	0.1	0.4	ذكور	مدينة قنا الجديدة	7
687	100.0	99.7	0.1	0.1	0.0	إناث		
1529	100.0	97.7	2.0	0.1	0.2	جملة		
--	--	--	--	--	--	ذكور	مدينة طبه الجديدة (الأقصر)	8
--	--	--	--	--	--	إناث		
--	--	--	--	--	--	جملة		
20723472	100.0	68.4	4.8	15.6	11.2	ذكور	حضر الجمهورية	
19516938	100.0	81.8	2.2	11.7	4.2	إناث		
40240410	100.0	74.9	3.6	13.7	7.8	جملة		

(-) - لا يوجد بيانات

المصدر : التعداد العام للسكان والإسكان والمنشآت 2017، ديسمبر 2017.

- 1 - يوضح الجدول إن أكثر من 70% من سكان مدن الجيل الثالث غير مشتركين وغير مستفيدين من التأمينات الاجتماعية، وهي تقريبا مساوية مع حضر الجمهورية 75%، عدا مدينة القاهرة الجديدة 59%، ومدينة قنا الجديدة 98%.
- 2 - تبلغ نسبة الذكور غير المشتركين وغير المستفيدين من التأمينات الاجتماعية أكثر من 70% في مدينتي أسوان الجديدة وسوهاج الجديدة، في حين تبلغ 96,1% في مدينة قنا الجديدة، في حين تبلغ حوالي 68% في حضر الجمهورية.
- 3 - تبلغ نسبة الإناث غير المشتركات وغير المستفيدات من التأمينات الاجتماعية أكثر من 70% في ثلاث مدن هي الفيوم الجديدة وأسيوط الجديدة وأسوان الجديدة، في حين تبلغ 99,7% في مدينة قنا الجديدة، في حين تبلغ حوالي 82% في حضر الجمهورية.
- 4 - تبلغ نسبة المشتركين والمستفيدين من التأمينات الاجتماعية من الذكور أكثر من 5% في مدن القاهرة الجديدة وأسوان الجديدة وأسيوط الجديدة، وهي نفس النسبة في حضر الجمهورية.
- 5 - تبلغ نسبة المشتركات والمستفيدات من التأمينات الاجتماعية من الإناث أكثر من 4% في مدن

- أسوان والقاهرة وأسيوط الجديدة الجديدة، في حين تبلغ حوالي 2% في حضر الجمهورية.
- 6 - تبلغ نسبة المشتركين في التأمينات الإجتماعية من الذكور في مدن الفيوم الجديدة وأسيوط الجديدة والقاهرة الجديدة أكثر من 20%، في حين تبلغ حوالي 11% في حضر الجمهورية.
- 7 - تبلغ نسبة المشتركات في التأمينات الإجتماعية من الإناث في مدن القاهرة الجديدة وأسيوط الجديدة والفيوم الجديدة أكثر من 8%، في حين تبلغ حوالي 4% في حضر الجمهورية.
- 8 - تبلغ نسبة المستفيدين من التأمينات الإجتماعية من الذكور في مدن القاهرة الجديدة وسوهاج الجديدة والفيوم الجديدة أكثر من 12%، في حين تبلغ حوالي 16% في حضر الجمهورية.
- 9 - تبلغ نسبة المستفيدات من التأمينات الإجتماعية من الإناث في مدينة سوهاج الجديدة 31% في حين تبلغ حوالي 19% في مدينتي القاهرة الجديدة واسوان الجديدة، في حين تبلغ حوالي 12% في حضر الجمهورية.
- 10 - لا يوجد بيانات متوفرة لكل من مدينة أحميم الجديدة ومدينة طيه الجديدة.
- يوضح الجدول (3-11) التوزيع النسبي للسكان المشتغلين (15 سنة فأكثر) طبقا للإشتراك في التأمين الإجتماعي في مدن الجيل الثالث لكل من الذكور والإناث طبقا لبيانات تعداد عام 2017، ومن الجدول يتضح ما يلي:
- 1 - يوضح الجدول إن الأفراد العاملين غير المشتركين وغير المستفيدين من التأمينات الإجتماعية هم الغالبية العظمى من سكان مدينة قنا الجديدة أكثر من 90% سواء الذكور أو الإناث.
- 2 - تبلغ نسبة الذكور العاملين غير المشتركين وغير المستفيدين من التأمينات الإجتماعية في مدينة سوهاج الجديدة حوالي 70% وفي مدينة أسوان الجديدة 59%.
- 3 - تبلغ نسبة المشتركين والمستفيدين من التأمينات الإجتماعية من الذكور العاملين في مدينة القاهرة الجديدة 19%.
- 4 - تبلغ نسبة المشتركين والمستفيدين من التأمينات الإجتماعية من الذكور العاملين في مدينتي أسيوط الجديدة وأسوان الجديدة أكثر من 11%، وهي نفس حوالي 10% في حضر الجمهورية.
- 5 - تبلغ نسبة المشتركات والمستفيدات من التأمينات الإجتماعية من الإناث العاملات في مدينة أسيوط الجديدة حوالي 24%، تليها مدينة القاهرة الجديدة بنسبة حوالي 15% على التوالي.
- 6 - تبلغ نسبة الإناث العاملات المشتركات فقط أو المستفيدات فقط في مدينة سوهاج 50%.
- 7 - تبلغ نسبة المشتركين في التأمينات الإجتماعية من الذكور العاملين في مدن الفيوم الجديدة وأسيوط الجديدة والقاهرة الجديدة أكثر من 40%، في حين تبلغ حوالي 25% في حضر الجمهورية.
- 8 - تبلغ نسبة المشتركات في التأمينات الإجتماعية من الإناث العاملات في مدينة الفيوم الجديدة حوالي 94%، تليها مدينة القاهرة الجديدة بنسبة حوالي 56% ومدينة سوهاج الجديدة بنسبة 50%، في حين تبلغ حوالي 34% في حضر الجمهورية.
- 9 - تبلغ نسبة المستفيدين من التأمينات الإجتماعية من الذكور العاملين في مدن الفيوم الجديدة وسوهاج الجديدة وأسوان الجديدة أكثر من 10%، في حين تبلغ حوالي 6% في حضر الجمهورية.
- 10 - لا يوجد بيانات متوفرة لكل من مدينة أحميم الجديدة ومدينة طيه الجديدة.

جدول رقم (3-11)

التوزيع النسبي للمشتغلين (15 سنة فأكثر)

طبقاً للإشتراك أو الإستفاده من التأمينات الإجتماعية (الجيل الثالث)، 2017

م	اسم المدينة	النوع	التأمينات الإجتماعية				الإجمالي	
			مشارك	مستفيد	مشارك ومستفيد	غير مشترك وغير مستفيد	نسبه	عدد
1	مدينة أسوان الجديدة	ذكور	18.5	11.1	11.1	59.3	100.0	27
		إناث	0	0	0	0	100.0	0
		جملة	18.5	11.1	11.1	59.3	100.0	27
2	مدينة القاهرة الجديدة	ذكور	44.1	5.6	19.3	31.0	100.0	64275
		إناث	55.8	5.5	15.2	23.5	100.0	12823
		جملة	44.1	5.6	19.3	31.0	100.0	64275
3	مدينة الفيوم الجديدة	ذكور	52.9	14.9	0.0	32.2	100.0	87
		إناث	94.4	0.0	0.0	5.6	100.0	18
		جملة	60.0	12.4	0.0	27.6	100.0	105
4	مدينة أسيوط الجديدة	ذكور	50.1	1.4	11.8	36.7	100.0	1768
		إناث	47.0	4.0	24.5	24.5	100.0	649
		جملة	49.3	2.1	15.2	33.4	100.0	2417
5	مدينة أحميم الجديدة	ذكور	--	--	--	--	--	--
		إناث	--	--	--	--	--	--
		جملة	--	--	--	--	--	--
6	مدينة سوهاج الجديدة	ذكور	12.5	12.5	5.0	70.0	100.0	40
		إناث	50.0	50.0	0.0	0.0	100.0	4
		جملة	15.9	15.9	4.5	63.6	100.0	44
7	مدينة فنا الجديدة	ذكور	0.9	0.3	8.5	90.3	100.0	340
		إناث	0.0	0.4	0.4	99.2	100.0	236
		جملة	0.5	0.3	5.2	93.9	100.0	576
8	مدينة طيبة الجديدة (الأقصر)	ذكور	--	--	--	--	--	--
		إناث	--	--	--	--	--	--
		جملة	--	--	--	--	--	--
حضر الجمهورية		ذكور	25.7	6.2	10.3	57.7	100.0	8416597
		إناث	34.4	10.8	13.8	41.1	100.0	1700173
		جملة	27.2	7.0	10.9	54.9	100.0	10116770

(-) - لا يوجد بيانات

المصدر : التعداد العام للسكان والإسكان والمنشآت 2017، ديسمبر 2017.

يوضح الجدول (3-12) التوزيع النسبي للسكان (15 سنة فأكثر) طبقاً للإشتراك في التأمين الصحي في مدن الجيل الثالث لكل من الذكور والإناث طبقاً لبيانات تعداد عام 2017، ومن الجدول يتضح ما يلي:

- 1 - العاملين في القطاع الحكومي من الذكور يمثلون حوالي أكثر من 60% من المشتركين والمستفيدين من التأمين الصحي في مدن الفيوم الجديدة وأسيوط الجديدة وسوهاج الجديدة، في حين تبلغ 51% في حضر الجمهورية.
- 2 - العاملات في القطاع الحكومي من الإناث يمثلون حوالي أكثر من 50% من المشتركين والمستفيدين من التأمين الصحي في مدن الفيوم الجديدة وسوهاج الجديدة وأسيوط الجديدة، في حين تبلغ 44% في حضر الجمهورية.
- 3 - العاملين في القطاع الخاص من الذكور يمثلون حوالي 34% في مدينة أسوان المشتركين والمستفيدين في التأمين الصحي، تليها مدينة القاهرة الجديدة بنسبة حوالي 23%، في حين تبلغ 6% في حضر الجمهورية.
- 4 - العاملات في القطاع الخاص من الإناث يمثلون حوالي 19% في مدينة أسوان المشتركات والمستفيدات في التأمين الصحي، تليها مدينة القاهرة الجديدة بنسبة حوالي 17%، في حين تبلغ 3% في حضر الجمهورية.
- 5 - الأفراد العاملين الغير مشتركين وغير مستفيدين من التأمين الصحي هم الغالبية العظمى من سكان مدينتي أسوان الجديدة ومدينة قنا الجديدة من الإناث، فتبلغ نسبتهم حوالي 62%، 52% على التوالي، في حين تبلغ 52% في حضر الجمهورية.
- 6 - لا يوجد بيانات متوفرة لكل من مدينة أخميم الجديدة ومدينة طيبة الجديدة.

جدول رقم (3-12)

التوزيع النسبي للسكان طبقاً للإشتراك أو الإستفاده من التأمين الصحي (الجيل الثالث)، 2017

م	اسم المدينة	النوع	مشترك أو مستفيد من التأمين الصحي		غير مشترك وغير مستفيد	الإجمالي	
			حكومي	قطاع خاص		اخرى	نسبه
1	مدينة أسوان الجديدة	ذكور	20.8	34.0	45.3	100.0	53
		إناث	19.0	19.0	61.9	100.0	42
		جملة	20.0	27.4	52.6	100.0	95
2	مدينة القاهرة الجديدة	ذكور	44.5	22.7	32.1	100.0	154228
		إناث	38.9	16.6	43.4	100.0	143212
		جملة	41.8	19.7	37.6	100.0	297440
3	مدينة الفيوم الجديدة	ذكور	74.7	1.9	23.4	100.0	203
		إناث	57.3	1.4	41.3	100.0	191
		جملة	66.2	1.7	32.1	100.0	394
4	مدينة أسيوط الجديدة	ذكور	65.7	6.2	27.7	100.0	4147
		إناث	54.0	1.7	44.0	100.0	3856
		جملة	60.1	4.0	35.5	100.0	8003

--	--	--	--	--	--	ذكور	مدينة أخميم الجديدة	5
--	--	--	--	--	--	إناث		
--	--	--	--	--	--	جملة		
91	100.0	37.4	0.0	0.0	62.6	ذكور	مدينة سوهاج الجديدة	6
83	100.0	42.2	0.0	2.4	55.4	إناث		
174	100.0	39.7	0.0	1.1	59.2	جملة		
842	100.0	41.9	16.0	0.7	41.3	ذكور	مدينة قنا الجديدة	7
687	100.0	52.1	16.9	0.0	31.0	إناث		
1529	100.0	46.5	16.4	0.4	36.7	جملة		
--	--	--	--	--	--	ذكور	مدينة طيبة الجديدة (الأقصر)	8
--	--	--	--	--	--	إناث		
--	--	--	--	--	--	جملة		
20723474	100.0	42.0	0.5	6.4	51.1	ذكور	حضر الجمهورية	
19516932	100.0	52.2	0.5	3.1	44.2	إناث		
40240406	100.0	47.0	0.5	4.8	47.8	جملة		

(-) - لا يوجد بيانات

المصدر : التعداد العام للسكان والإسكان والمنشآت 2017، ديسمبر 2017.



الخصائص الإقتصادية لسكان المدن الجديدة (مدن الجيل الثالث)

الفصل الرابع

الخصائص الإقتصادية لسكان المدن الجديدة

(مدن الجيل الثالث)

يتناول هذا الفصل دراسة وتحليل بعض الخصائص الإقتصادية لسكان مدن الجيل الثالث وتشمل نوع النشاط الإقتصادي والمهنة ونوع القطاع.

ونظراً لأن عدد المشتغلين 15 سنة فأكثر حسب النشاط الاقتصادي وحسب المهنة وحسب نوع القطاع ضئيلة للغاية نظراً لتعدد أقسام النشاط الاقتصادي والمهنة، بما لايسمح لإعداد توزيعات نسبية تعطي أي دلالة لعدد 5 مدن من إجمالي 8 مدن من مدن الجيل الثالث كما هو موضح في جدول رقم (1-4)، فسوف يقتصر التحليل في هذا الفصل على ثلاثة مدن فقط والتي تسمح أعدادها بذلك وهي مدينة القاهرة الجديدة ومدينة أسيوط الجديدة ومدينة قنا الجديدة.

جدول رقم (1-4)

عدد المشتغلين من قوة العمل (15 سنة فأكثر)

طبقاً النوع (الجيل الثالث)، 2017

الإجمالي	عدد الإناث	عدد الذكور	اسم المدينة	
27	0	27	مدينة أسوان الجديدة	1
77099	12823	64276	مدينة القاهرة الجديدة	2
102	16	86	مدينة الفيوم الجديدة	3
2414	648	1766	مدينة أسيوط الجديدة	4
-	-	-	مدينة أخميم الجديدة	5
44	4	40	مدينة سوهاج الجديدة	6
574	235	339	مدينة قنا الجديدة	7
-	-	-	مدينة طيبة الجديدة	8
10116773	1700182	8416591		حضر الجمهورية

(-) - لا يوجد بيانات

المصدر : التعداد العام للسكان والإسكان والمنشآت 2017، ديسمبر 2017

1-4 النشاط الإقتصادي لقوة العمل بمدن الجيل الثالث

يوضح الجدول رقم (2-4) التوزيع النسبي للمشتغلين من قوة العمل (15 سنة فأكثر) حسب النشاط الإقتصادي والنوع طبقاً لبيانات تعداد 2017، ويتضح من الجدول ما يلي :

- 1 - يستوعب نشاط التشييد والبناء أكثر من 20% من الذكور المشتغلين في مدينة وأسيوط الجديدة، في حين تبلغ 11% في حضر الجمهورية.
- 2 - يمثل نشاط الخدمات النشاط الإقتصادي الغالب بين المشتغلين الذكور في مدينة قنا الجديدة بنسبة 62%، في حين تبلغ 26% في حضر الجمهورية.
- 3 - يستوعب نشاط أخري أكثر من ربع الذكور المشتغلين في مدينة القاهرة الجديدة الجديدة بنسبة 28%، في حين تبلغ 18% في حضر الجمهورية.
- 4 - أما بالنسبة للإناث فيأتي نشاط الخدمات النشاط الإقتصادي في المرتبة الأولى من حيث الأهمية بالنسبة لقوة العمل من النساء بمدينة قنا الجديدة حيث تصل نسبة المشتغلات 95%، في حين تبلغ 26% في حضر الجمهورية.
- 5 - يأتي نشاط أخري في المرتبة الثانية من حيث الأهمية بالنسبة للإناث، حيث تفوق نسبة المشتغلات في هذا النشاط النسبة المناظرة بين الذكور في مدينة أسيوط الجديدة بنسبة 71%، أما مدينة القاهرة الجديدة فنسبتها تقترب من النصف 48% وهي قريبه من النسبة في حضر الجمهورية التي تبلغ 43%.

جدول رقم (2-4)

التوزيع النسبي للمشتغلين من قوة العمل (15 سنة فأكثر)

طبقاً للنشاط الإقتصادي والنوع (الجيل الثالث)، 2017

الجملة	أقسام النشاط الإقتصادي									النوع	اسم المدينة	م
	عدد	نسبه	أنشطة غير كاملة التوصيف	أخري	المعلومات والاتصالات والوساطه	الخدمات	تجارة الجملة والتجزئة	التشييد والبناء	الصناعات التحويلية			
64272	100.0	8.43	28.21	11.10	24.26	7.94	12.56	4.25	3.26	ذكور	مدينة القاهرة الجديدة	1
12826	100.0	9.04	47.77	7.34	18.76	3.25	7.05	2.84	3.93	إناث		
77098	100.0	8.53	31.46	10.47	23.35	7.16	11.64	4.02	3.37	جملة		
1766	100.0	1.64	32.39	7.76	21.57	9.29	21.12	3.96	2.27	ذكور	مدينة أسيوط الجديدة	2
648	100.0	2.01	71.45	0.00	18.36	6.17	2.01	0.00	0.00	إناث		
2414	100.0	1.74	42.87	5.68	20.71	8.45	15.99	2.90	1.66	جملة		

339	100.0	1.47	5.01	0.00	62.54	24.48	1.47	1.77	3.24	ذكور	مدينة قنا الجديدة	3
235	100.0	0.00	2.98	0.00	95.32	1.70	0.00	0.00	0.00	إناث		
574	100.0	0.87	4.18	0.00	75.96	15.16	0.87	1.05	1.92	جملة		
8416591	100.0	9.15	17.71	4.70	26.18	13.49	10.91	9.05	8.81	ذكور	حضر الجمهورية	
1700182	100.0	8.42	42.82	3.10	26.62	6.00	1.71	6.70	4.64	إناث		
10116773	100.0	9.03	21.93	4.43	26.25	12.23	9.36	8.65	8.11	جملة		

- الزراعة والتعدين : تشمل : الزراعه واستغلال الغابات وقطع الأشجار وصيد السمك - التعدين واستغلال المحاجر.
- التشييد والبناء : تشمل : امدادات الكهرباء والغاز والبخار وامدادات تكييف الهواء - أنشطة الإمداد المائي وشبكات الصرف الصحي وإدارة ومعالجة النفايات - والتشييد والبناء.
- تجارة الجملة والتجزئة : تشمل : تجارة الجملة والتجزئة والإصلاح ذات المحركات والدراجات النارية - النقل والتخزين.
- الخدمات : تشمل :أنشطة خدمات الغذاء والإقامة - أنشطة الخدمات الأخرى - خدمات أفراد الخدمة المنزلية والخاصة للأسر- أنشطة المنظمات والهيئات الدولية والإقليمية والسفارات والقنصليات الأجنبية.
- المعلومات والاتصالات والوساطة : وتشمل : أنشطة المعلومات والاتصالات - أنشطة الوساطة المالية والتأمين - أنشطة العقارات والتأجير.
- أخرى : تشمل : الأنشطة العلمية والتقنية المتخصصة - الأنشطة الإدارية وخدمات الدعم -أنشطة الإدارة العامه والدفاع والضمان الإجتماعي الإجباري - التعليم - الصحة وأنشطة العمل الإجتماعي - الفنون والإبداع والتسلية.

المصدر : التعداد العام للسكان والإسكان والمنشآت 2017، ديسمبر 2017.

2-4 التوزيع المهني لقوة العمل بمدن الجيل الثالث

يوضح الجدول رقم (3-4) التوزيع النسبي للمشتغلين من قوة العمل (15 سنة فأكثر) حسب المهنة والنوع طبقاً لبيانات تعداد 2017، ويتضح من الجدول ما يلي :

- 1 - تمثل مهنة « أصحاب المهن العلمية والفنية » المهنة الأغلب للذكور والإناث في مدينة القاهرة الجديدة، حيث النسبة حوالي 57% للذكور، وحوالي 62% للإناث، في حين تبلغ 22% للذكور و30% للإناث في حضر الجمهورية.
- 2 - تمثل مهنة « الفنيون وعمال الخدمات » المهنة الأغلب للذكور في مدينة أسيوط الجديدة بنسبة 48%، في حين تبلغ 38% في حضر الجمهورية.
- 3 - تمثل مهنة « الفنيون وعمال الخدمات » المهنة الأساسية للإناث في مدينتي قنا الجديدة وأسيوط الجديدة بنسبة حوالي 77%، و55%، في حين تبلغ 51% في حضر الجمهورية.
- 4 - تمثل مهنة « الحرفيون والعاملون بالزراعة » المهنة الأغلب للذكور في مدينة قنا الجديدة بنسبة 41%، في حين تبلغ 33% في حضر الجمهورية.

جدول رقم (3-4)

التوزيع النسبي للمشتغلين من قوة العمل (15 سنة فأكثر)

طبقاً لأقسام المهنة والنوع (الجيل الثالث)، 2017

الجملة		أقسام المهن الرئيسية (15 سنة فأكثر)				النوع	اسم المدينة	م
عدد	نسبه	عمال المهن العادية	الحرفيون وعمال الزراعة	الفنيون وعمال الخدمات	أصحاب المهن العلمية والفنية			
64274	100.0	2.9	7.7	31.9	57.5	ذكور	مدينة القاهرة الجديدة	1
12823	100.0	3.5	2.4	32.3	61.8	إناث		
77097	100.0	3.0	6.8	32.0	58.2	جملة		
1767	100.0	0.7	19.9	48.3	31.1	ذكور	مدينة أسيوط الجديدة	2
649	100.0	6.2	4.0	55.2	34.7	إناث		
2416	100.0	2.2	15.6	50.1	32.1	جملة		
339	100.0	30.1	41.3	26.5	2.1	ذكور	مدينة قنا الجديدة	3
236	100.0	15.3	6.8	77.5	0.4	إناث		
575	100.0	24.0	27.1	47.5	1.4	جملة		
8416604	100.0	6.44	33.35	38.33	21.86	ذكور	حضر الجمهورية	
1700180	100.0	6.21	13.20	50.90	29.66	إناث		
10116784	100.0	6.41	29.97	40.44	23.17	جملة		

- أصحاب المهن العلمية والفنية : المديرين، والأخصائيين أصحاب المهن العلمية، والفنيون ومساعدي الإخصائيين.
- الفنيون وعمال الخدمات : الكتبه، العاملون في الخدمات والمحلات والسواق.
- الحرفيون وعمال الزراعة : العمال المهرة في الزراعة والصيد، والحرفيون ومن إليهم، وعمال تشغيل المصانع ومشغلو الماكينات وتجميع مكونات إنتاج

المصدر : التعداد العام للسكان والإسكان والمنشآت 2017، ديسمبر 2017.

3-4 التوزيع القطاعي لقوة العمل بمدن الجيل الثالث

يوضح الجدول رقم (4-4) التوزيع النسبي للمشتغلين من قوة العمل (15 سنة فأكثر) حسب نوع القطاع والنوع طبقاً لبيانات تعداد 2017، ويتضح من الجدول ما يلي :

- 1 - يستوعب القطاع الحكومي الغالبية العظمى من قوة العمل من الذكور في مدينة أسيوط الجديدة فتبلغ حوالي 43%، في حين تبلغ حوالي 18% في حضر الجمهورية.
- 2 - يستوعب القطاع الحكومي الغالبية العظمى من قوة العمل من الإناث في مدينة وأسيوط الجديدة فتبلغ حوالي 67%، في حين تبلغ حوالي 37% في حضر الجمهورية.
- 3 - يستوعب قطاع الخاص الاستثماري نسبة حوالي 27% من قوة العمل من الذكور في مدينة

- 4 - القاهرة الجديدة، في حين تبلغ حوالي 11% في حضر الجمهورية.
يستوعب قطاع الخاص الاستثماري نسبة حوالي 24% من قوة العمل من الإناث في مدينة القاهرة الجديدة، في حين تبلغ حوالي 9% في حضر الجمهورية.
- 5 - يستوعب العمل الحر خارج المنزل حوالي 80% من قوة العمل من الذكور في مدينة قنا الجديدة، في حين تبلغ حوالي 46% في حضر الجمهورية.
- 6 - يستوعب العمل الحر خارج المنزل حوالي 35% من قوة العمل من الإناث في مدينة قنا الجديدة، في حين تبلغ حوالي 21% في حضر الجمهورية.
- 7 - يلاحظ أن قطاع أخرى والذي يضم (دبلوماسي، جمعيات أهلية، تعاوني) يستوعب نسبة حوالي 63% من قوة العمل من الإناث في مدينة قنا الجديدة، في حين تبلغ حوالي 13% في حضر الجمهورية.
- 8 - يستوعب العمل الخاص داخل المنشآت نسبة حوالي 19% في كل من مدينة القاهرة الجديدة، وهي نسبة مساوية تقريبا لحضر الجمهورية البالغ 17%.

جدول رقم (4-4)

التوزيع النسبي للمشتغلين من قوة العمل (15 سنة فأكثر)

طبقاً لنوع القطاع والنوع (الجيل الثالث)، 2017

م	اسم المدينة	النوع	نوع القطاع (15 سنة فأكثر)						جملة	
			حكومي	عام / أعمال عام	خاص استثماري	خاص داخل المنشآت	عمل حر خارج المنزل	عمل حر داخل المنزل		
1	مدينة القاهرة الجديدة	ذكور	23.72	2.74	26.88	19.25	24.45	1.52	1.44	64274
		إناث	33.31	1.76	24.21	19.93	14.01	3.54	3.23	12822
		جملة	25.31	2.58	26.44	19.36	22.71	1.86	1.74	77096
2	مدينة أسبوت الجديدة	ذكور	42.56	1.58	10.75	13.36	28.24	0.74	2.77	1767
		إناث	67.33	0.00	12.17	6.16	6.16	2.00	6.16	649
		جملة	49.21	1.16	11.13	11.42	22.31	1.08	3.68	2416
3	مدينة قنا الجديدة	ذكور	6.47	0.59	2.06	5.59	80.29	0.29	4.71	340
		إناث	0.00	0.00	0.85	1.69	34.75	0.00	62.71	236
		جملة	3.82	0.35	1.56	3.99	61.63	0.17	28.47	576
حضر الجمهورية	جملة	ذكور	17.74	1.82	10.78	17.50	46.13	2.27	3.75	8416585
		إناث	36.58	1.07	8.71	12.28	20.51	7.77	13.08	1700178
		جملة	20.91	1.70	10.44	16.62	41.83	3.20	5.32	10116763

أخري : تشمل : أخرى، دبلوماسي ، جمعيات أهلية، تعاوني.

المصدر : التعداد العام للسكان والإسكان والمنشآت 2017، ديسمبر 2017.

4-4 الحالة التعليمية للسكان للمشتغلين بمدن الجيل الثالث

- يوضح الجدول (4-5) التوزيع النسبي للسكان العاملين في مدن الجيل الثالث (15 سنوات فأكثر) حسب الحالة التعليمية لكل من الذكور والإناث طبقا لبيانات تعداد عام 2017، ومن الجدول يتضح ما يلي:
- 1 - نلاحظ من الجدول إن نسبة الإناث العاملات الحاصلات على مؤهل عالي أكثر بنسبة متفاوتة من نسبة الذكور العاملين الحاصلين على مؤهل عالي في مدينتي القاهرة الجديده وأسيوط الجديدة.
 - 2 - تبلغ نسبة الإناث العاملات الحاصلات على مؤهل عالي في مدينة القاهرة الجديدة حوالي 77%، تليها مدينة أسيوط الجديدة 47%، في حين تبلغ 37% في حضر الجمهورية.
 - 3 - تبلغ نسبة الذكور العاملين الحاصلين على مؤهل عالي في مدينة القاهرة الجديدة حوالي 73%، تليها مدينة أسيوط الجديدة 38%، في حين تبلغ 28% في حضر الجمهورية.
 - 4 - تبلغ نسبة الإناث العاملات في مدينة أسيوط الجديدة الحاصلات على مؤهل فوق متوسط حوالي 10%، في حين تبلغ 7% في حضر الجمهورية.
 - 5 - تبلغ نسبة الذكور العاملين في مدينة أسيوط الجديدة الحاصلين على مؤهل فوق متوسط حوالي 13%، تليها مدينة الفيوم الجديدة بحوالي 9%، في حين تبلغ 6% في حضر الجمهورية..
 - 6 - تبلغ نسبة الذكور العاملين في مدينة قنا الجديدة الحاصلين على مؤهل متوسط حوالي 69%، ثم مدينة أسيوط الجديدة بنسبة حوالي 42%، في حين تبلغ 43% في حضر الجمهورية.
 - 7 - تبلغ نسبة الإناث العاملات في مدينة أسيوط الجديدة الحاصلات على مؤهل متوسط حوالي 33%، وهي نفس النسبة في حضر الجمهورية.
 - 8 - نسبة الأمية في الإناث العاملات في مدينة قنا الجديدة مرتفعه جدا تبلغ حوالي 72%، في حين تبلغ 20% في حضر الجمهورية

جدول رقم (4-5)

التوزيع النسبي للسكان المصريين المشتغلين (15 سنة فأكثر)

طبقاً لحاله التعليمية (الجيل الثالث)، 2017

جملة		الحالة التعليمية (10 سنوات فأكثر)					النوع	اسم المدينة	م
العدد	النسبة	مؤهل عالي	مؤهل فوق المتوسط	مؤهل متوسط	يقرأ ويكتب	أمي			
64273	100.0	72.52	3.40	16.92	2.64	4.52	ذكور	1	
12822	100.0	76.74	2.35	12.03	2.58	6.30	إناث		
77095	100.0	73.22	3.23	16.10	2.63	4.82	جملة		
1768	100.0	38.18	13.29	41.63	1.47	5.43	ذكور	2	
649	100.0	47.00	10.17	32.67	4.00	6.16	إناث		
2417	100.0	40.55	12.45	39.22	2.15	5.63	جملة		
340	100.0	4.12	3.82	69.12	0.29	22.65	ذكور	3	
236	100.0	1.69	1.27	24.15	0.85	72.03	إناث		
576	100.0	3.13	2.78	50.69	0.52	42.88	جملة		
8416594	100.0	28.63	5.80	42.89	5.60	17.08	ذكور	حضر الجمهورية	
1700176	100.0	37.01	6.48	32.38	4.35	19.78	إناث		
10116770	100.0	30.04	5.91	41.13	5.39	17.53	جملة		

المصدر : التعداد العام للسكان والإسكان والمنشآت 2017، ديسمبر 2017.



نتائج وتوصيات الدراسة

الفصل الخامس

نتائج وتوصيات الدراسة

1-5 نتائج الدراسة

على الرغم من مرور ما يقرب من 42 عاما على بداية إنشاء المدن الجديدة في مصر، وإكمال بناء 22 مدينة جديدة، ورغم الإهتمام الكبير الذي أولته الدولة لتلك التجربة، بتوجيه الجهود والإستثمارات إلى إنشاء وتنمية المدن الجديدة، والتركيز على توجيه الإستيطان البشري نحو تلك المدن، والتشجيع المستمر للمستثمرين على توجيه إستثماراتهم إلى هذه المدن في إطار ما تقدمه من تسهيلات وإعفاءات للمشروعات المقامه بالمدن الجديدة، فإن الأوضاع الراهنه للنمو في تلك المدن تشير إلى عجزها عن تحقيق الوضع المستهدف التي أقيمت من أجلها، ومن ثم فالحاجه ماسة إلى المراجعة الدائمة للمشكلات التي تتعرض لها هذه المدن.

وفيما يلي عرض أهم ما توصلت إليه الدراسة :

- 1 - إن الأحجام المستهدفة للتجمعات العمرانية الجديدة (الأجيال الثلاثة الأولي فقط) تتنوع ما بين الأحجام المليونية بعدد 4 مدن والمتوسطة (أكبر من 500 ألف وأقل من مليون) بعدد 13 مدينة، والصغري (أقل من 500 الف) بعدد 5 مدن.
- 2 - الحجم المستهدف في بعض المدن الجديدة يقارب من حجم السكان في بعض المدن الكبرى، فمثلا مدينة القاهرة الجديدة عدد السكان المستهدف حوالي 6 مليون نسمة في حين إن محافظة القاهرة في عام 2017 كان تعداد السكان بها حوالي 9 مليون نسمة، وينطبق نفس الحال في كل من مدينة العاشر من رمضان والسادات والسادس من أكتوبر.
- 3 - بعد 17 سنه من البدء في إنشاء مدن الجيل الثالث من المدن العمرانية الجديدة، بلغ العدد الفعلي للسكان المقيمين في تلك المدن البالغ عددهم 8 مدن 310 ألف نسمة، وهو يمثل 3,3% فقط من حجم السكان المستهدف عند إكمال نموها البالغ حوالي 9 مليون نسمة، الأمر الذي يعكس قصورا شديدا عن تحقيق الهدف الرئيسي من إنشاء هذه المدن.
- 4 - لم يتجاوز عدد سكان مدن الجيل الثالث حوالي 1% من إجمالي عدد سكان المحافظات التابعه لها، وهذا يوضح أن الجهود المتواصله لمدة 17 عام وكم الإستثمارات التي تم إنفاقها في إنشاء هذه المدن لم يساهم في إعادة توزيع السكان خارج الدلتا والوادي إلا بتلك النسبة الضئيلة، ونتيجة لذلك فإن الكثافه السكانية بتلك المدن ما زالت شديدة التواضع مقارنة بنظيرتها في محافظات الجمهورية.
- 5 - الإنخفاض الشديد في نسبة السكان كبار السن (65 سنه فأكثر) في مدن الجيل الثالث، بينما نسبة السكان في سن العمل (15-65 سنه) مرتفعه كما هو في حضر الجمهورية.
- 6 - بالنسبة للمستوى التعليمي في مدن الجيل الثالث، يلاحظ تباينات فيما بين المدن في المستوى التعليمي، وهذا يرجع إلى موقع كل مدينة ومستوى الإسكان والبنية الأساسية والإقتصادية والإجتماعية السائدة وهيكل النشاط الإقتصادي والمهني للسكان، فمثلا تبلغ نسبة الحاصلين على مؤهل عالي حوالي 2% في مدينة قنا الجديدة، بينما ترتفع إلى حوالي 24% في مدينة أسيوط الجديدة، بينما تبلغ حوالي 52% في مدينة القاهرة الجديدة.
- 7 - هناك فجوة نوعية بين سكان مدن الجيل الثالث في المستوى التعليمي بين الذكور والإناث، حيث إن نسبة الذكور الحاصلين على مؤهلات تزيد بدرجه ملموسة عن نظيرتها بين الإناث في جميع المدن.

- 8 - بالنسبة للحالة الزوجية في مدن الجيل الثالث، فنظرا لأن غالبية السكان في تلك المدن قد وفدوا إليها في أسر حديثه الزواج حيث تتوفر الوحدات السكنية بها بشروط ميسره في تلك المدن، فقد إنعكس ذلك بوضوح في إرتفاع نسبة المتزوجين بين السكان.
- 9- يعكس متوسط السن عند الزواج الإختلاف في نسبة الذين لم يسبق لهم الزواج، حيث يلاحظ إرتفاعا للسن بالنسبة للذكور عن الإناث، إذ يتزوج الذكور عادة عند سن أكبر من الإناث.
- 10 - نسبة الإناث العاملات الحاصلات على مؤهل عالي أكثر بنسبة متفاوتة من نسبة الذكور العاملين الحاصلين على مؤهل عالي.

2-5 التوصيات

- 1 - الإستعانة بأداة الإعلام بكافة أشكالها لنشر الوعي لدى الشرائح المستهدفة من الشباب بضرورة الإلتباه نحو التفكير في التوجه نحو إقامة حياتهم الأسرية الجديدة بالمدن الجديدة أو الظهير الصحراوي لبعض المحافظات التي يمكن تنمية بعض المناطق بها.
- 2 - توفير الخدمات الأساسية (نقل، وحدات سكنية، طرق، كهرباء، إتصالات، خدمات صحية، تعليم أساسي وجامعي) وغيرها من الخدمات اللازمة بمستوى يشجع على الإستقرار بهذه المجتمعات الجديدة.
- 3 - تنظيم الخدمات داخل الأحياء فيما يخص (مواقف السيارات، المراكز التجارية، المستشفيات، المدارس) حتى تكون قريبة من الوحدات السكنية وبشكل مناسب يحافظ على الخصوصية والهدوء.
- 4 - تحديد الشرائح السكانية والفئات العمرية المستهدفة والتعرف على إحتياجاتها بما يساعدهم على الإستقرار بالمدن الجديدة بشكل دائم وتوجيه إليها التوعية القادرة على إقناعهم بالإقامة الدائمة بهذه المدن.
- 5 - التركيز على إقامة مشاريع جديدة (عامه أو خاصه) بالمدن الجديدة بدلا من محاولة جذب أنشطة قائمة في مناطق أخرى.
- 6 - وضع إطار عام لتحديد نوعيات الأنشطة الإقتصادية ذات الأولوية والمطلوب إقامتها بالمدن الجديدة وربطها بما تم تخطيطه وتنفيذه في البرامج طويلة الأجل في مصر.
- 7 - تقييم دور المدن والمجتمعات الجديدة في حل المشكلة السكانية للتعرف على أسباب عدم تحقيقها للأهداف الرئيسية التي أنشئت من أجلها.
- 8 - تشجيع الهجرة من المحافظات ذات الكثافة السكانية العالية إلى المدن الجديدة، والتعرف على أساليب تشجيع هجرة السكان إلى المدن الجديدة، حتى يمكن وضع الإستراتيجيات الفعاله التي تؤدي إلى الحد من الكثافه السكانية المرتفعه بالوادي القديم.
- 9 - الإهتمام بالمجتمعات العمرانية الجديدة وتفعيل دورها في جذب المشروعات الصناعية والتجارية ومشروعات الخدمات، وقيامها بإستيعاب الأعداد المقررة لها من السكان، وتيسير سبل الإتصال بينها وبين المناطق المأهولة.
- 10 - ضرورة تقييم دور المدن والمجتمعات العمرانية الجديدة في حل مشكلة الخلل في التوزيع السكاني، للتعرف على أسباب عدم تحقيقها للأهداف الرئيسية التي أنشئت من أجلها، وكذلك التعرف على أساليب تشجيع إنتقال السكان إلى هذه المدن، حتي يمكن وضع الإستراتيجية الفعاله التي تؤدي إلى

الحد من الكثافة السكانية المرتفعة بالوادي القديم.

- 11 - أهمية إستكمال بناء قرى الظهير الصحراوي بالمحافظات وتوفير الخدمات اللازمة لها لتكون مناطق جذب للشباب.
- 12 - الإهتمام بإجراء البحوث السكانية والديموجرافية لرصد التغيرات في الخصائص السكانية والتحكم فيها وتعديلها.
- 13 - التأكيد على أهمية إنشاء نظام معلومات يهدف إلى توفير المعلومات على المستوى القومي ومستوى الوحدات الإدارية الصغرى، وإجراء البحوث والدراسات اللازمة لرصد الأوضاع السكانية وتأثيراتها التنموية وتتبع تطورها والمشاكل التي قد تعوق تحقيق أهداف السياسات والبرامج والمشروعات السكانية.
- 14 - تشجيع الشباب على غزو الصحراء وتعميرها وزراعتها مع إعطاء الأولوية لتعمير المشروعات الكبرى وتشجيع الإقامة والعمل بالمدن الجديدة.
- 15 - توفير فرص العمل بالمدن الجديدة مع توفير الإسكان المناسب للعاملين بها بما يساهم في توفير الاستقرار وتحقيق التوازن بين فرص العمل الزراعية وفرص العمل الصناعية حيث إن معظم سكان هذه المدن من الشباب.
- 16 - ضرورة إجراء دراسة ميدانية تغطى جميع المدن الجديدة لتقييم الإنجازات التي تحققت والدور الذي لعبته هذه المدن في إعادة توزيع السكان في مصر اعتمادا على بيانات تفصيلية حديثة.
- 17 - تقديم تيسيرات في السداد وعدم التغالي في سعر الوحدات السكنية بالمدن والقرى الجديدة.

الملاحق



نبذه مختصره عن مدن الجيل الثالث

الملاحق

أولاً : مدينة أسوان الجديدة

1-1 الموقع العام

- تقع المدينة علي الضفة الغربية لنهر النيل وتبعد عن مدينة أسوان الحالية مسافة 12 كم.
- تم إنشاء المدينة طبقاً للقرار الجمهوري رقم 96 لسنة 1999 بمساحة 3898,04 فدان، وتم تم زيادة كردون المدينة بمساحة قدرها 18490,92 فدان طبقاً لقرار مجلس الوزراء رقم (07) لسنة 2015.

1-2 المنطق العام

- تبلغ المساحة الإجمالية للمدينة 22389,70 فدان منها 21793,36 فدان كتلة عمرانية، والمساحة المضافة تم تخطيطها بالتنسيق مع رئاسة الهيئة (مناطق سكنية - خدمية - سياحية وترفيهية (...).

1-3 قطاع الإسكان

- عدد الوحدات التي تم تنفيذها بمعرفة الهيئة 280 وحدة إسكان مطور، تم الإنتهاء من تنفيذ 4480 وحدة، وجرى تشطيب عدد 1298 وحدة، وجرى تنفيذ عدد 822 وحدة إسكان اجتماعي بإجمالي 6600 وحدة إسكان اجتماعي.
- إجمالي عدد قطع أراضي الإسكان المسلمة بالمدينة 1876 قطعة (إجتماعي - إقتصادي - متوسط - فوق متوسط - فيلات مميز - بيت وطن)، وعدد 1429 قطعة المشروع القومي لإبنى بيتك.
- تم تخصيص قطع أراضي تجارية وخدمية وإستثمارية بمساحة 928,2 فدان.
- جرى تشطيب والإنتهاء من تنفيذ عدد 3 فيلات بمنطقة الشريط النهري المرحلة الأولى بالحي السياحي.
- جرى تنفيذ عدد 63 فيلا بمنطقة الشريط النهري المرحلة الأولى بالحي السياحي.

1-4 عدد السكان

- المستهدف سنة 2032 يصل إلى 850 ألف نسمة.

1-5 الإستثمارات

- إجمالي الإستثمارات 3 مليار جنيه منها :
- في قطاع المرافق 1,3 مليار جنيه.
 - في قطاع الإسكان 1,1 مليار جنيه.
 - في قطاع الخدمات 539,1 مليون جنيه
 - في قطاع الزراعة 21,8 مليون جنيه

ثانياً : مدينة القاهرة الجديدة

2-1 الموقع العام

- تقع المدينة في القوس الشرقي للقاهرة شرق الطريق الدائري في المسافة المحصورة بين طريق القاهرة - السويس الصحراوي وطريق القطامية - العين السخنة.
- تقع بالجانب الشرقي من القاهرة الكبرى وملاصقة للطريق الدائري، وتبعد المدينة 15 كم من المعادى وحوالي 5 كم من مدينة نصر.
- تم إنشاؤها بهدف الحد من الزيادة السكانية في القاهرة الكبرى عن طريق خلق نقاط جاذبة للتنمية،
- تقع على منسوب أعلى من سطح البحر بحوالي 350 م وبذلك تتسم بالجو المعتدل طوال فصول السنة.
- تم إنشاء المدينة طبقاً للقرار الجمهوري رقم 191 لسنة 2000

2-2 المنطق العام

- تعتبر من أكبر المدن الجديدة التابعة لهيئة المجتمعات العمرانية الجديدة، حيث تقدر مساحتها بحوالي 70,580 ألف فدان.
- تم إضافة مساحة قدرها 15,948 ألف فدان بالقرار الوزاري رقم 499 لسنة 2016 لتصبح بإجمالي 85,580 ألف فدان.
- تتكوّن من 5 تجمعات سكنية أهمهم التجمع الخامس إضافة إلى التجمع الأول والتجمع الثالث والإمتداد الشرقي والإمتداد الجنوبي.
- تم تخطيط المدينة لإستيعاب كافة الأنشطة (سكنى 43876,37 فدان - خدمى 5911 فدان- سياحى 3180 فدان - صناعى 1265,9 فدان - تجارى 5760,59 فدان)

2-3 قطاع الإسكان

- يبلغ إجمالي عدد الأراضى السكنية بالمدينة 48910 قطعه (فيلات - عمارات - عائلي) شاملة أراضى مشروع بيت الوطن.
- يبلغ إجمالي عدد الوحدات بالمدينة حوالي 406838 وحدة سكنية منها :
 - 84552 وحدة مسلمة بمعرفة الهيئة.
 - 28826 وحدة مسلمة بمعرفة جهات خارجية.
 - (293460) بمعرفة القطاع الخاص.
 - بخلاف عدد 330 كمبوند.
- الإسكان الإجتماعى بعدد وحدات 2064 وحدة سكنية، تم تنفيذ الوحدات بالكامل.
- إسكان دار مصر بعدد وحدات 31080 وحدة :
 - جارى تنفيذ المرحلة الأولى بعدد 13296 وحدة .
 - جارى تنفيذ المرحلة الثانية بعدد 9024 وحدة.
 - جارى تنفيذ المرحلة الثالثة (جنة) بعدد 8760 وحدة.
- إسكان سكن مصر بعدد وحدات 17304 وحدة :

- جارى تنفيذ موقع التجمع الثالث بعدد 5472 وحدة.
- جارى تنفيذ موقع أرض المعارض بعدد 8280 وحدة.
- جارى تنفيذ موقع غرب الجامعات بعدد 3552 وحدة.

2-4 عدد السكان

- المستهدف عام 2032 يصل إلي 600 ألف نسمة.

2-5 الإستثمارات

إجمالي الإستثمارات 37,3 مليار جنيه منها :

- فى قطاع المرافق 24,1 مليار جنيه.
- فى قطاع الإسكان 24,4 مليار جنيه.
- فى قطاع الخدمات 510,1 مليون جنيه.
- فى قطاع الزراعة 125,5 مليون جنيه

2-6 قطاع الصناعة :

- إجمالي قطع الأراضي الصناعية 1621 قطعة بمساحة 1090 فدان.
- عدد المصانع المنتجة بالمدينة 550 مصنع.

ثالثاً : مدينة الفيوم الجديدة

3-1 الموقع العام

- تقع المدينة على طريق (القاهرة- أسيوط) الغربي على بعد 100 كم جنوب القاهرة، وتبعد عن مدينة الفيوم الأم بمسافة 15 كم وعن مدينة بني سويف بمسافة 40 كم.
- تم إنشاء المدينة طبقاً للقرار الجمهوري رقم 193 لسنة 2000.
- تم التعديل بالكردون طبقاً للقرار الجمهوري رقم 463 لسنة 2017.

3-2 المخطط العام

- تبلغ المساحة الإجمالية للمدينة 12851,87 فدان منها 1855,34 فدان مساحة الكتلة العمرانية.
- الكتلة العمرانية للمدينة مقسمة إلى ثلاث أحياء سكنية بالإضافة إلى المنطقة السياحية والترفيهية والإقليمية ومركز المدينة والصناعية ومنطقة الإمتداد الجنوبي ومنطقة الإمتداد الغربي.
- أراضي الإسكان الإجتماعي ومنطقة الإمتداد الشمالي 48 فدان (84 قطعة أرض إسكان إجتماعي)، ومنطقة الإمتداد الغربي 37,5 فدان (64 عمارة إسكان إجتماعي)، ومنطقة الإمتداد الشرقي 96 فدان.

3-3 قطاع الإسكان

الوحدات السكنية المنفذة بالمدينة حوالي 6181 وحدة سكنية منها:

- وحدات منفذة بمعرفة الهيئة :
- وحدات سكنية بمختلف المستويات وتشمل (فيلات - إسكان متوسط - إقتصادي - منخفض التكاليف).
- عدد 180 مشروع الإسكان القومي (محور التمليك).
- وحدات منفذة بواسطة جهات أخرى.
- عدد الوحدات السكنية المملوكة للقطاع الخاص (المنفذة) بمعرفة الاهالي 5629 وحدة.
- عدد الوحدات مملوك للقطاع الخاص (المنفذة) جمعيات 372 وحدة.
- مشروع المليون وحدة سكنية (الإسكان الإجتماعي)
- إجمالي عدد الوحدات السكنية بالإسكان الإجتماعي 1656 وحدة.
- تم تنفيذ عدد 120 وحدة سكنية بمشروع الإسكان الإجتماعي (مرحلة أولى).
- تم الإستلام الإبتدائي 1536 وحدة (مرحلة ثانية).
- تم تخصيص عدد 227 قطعة أراضي إسكان إجتماعي بنظام القرعة العلنية.
- تم تخصيص عدد 84 قطعة أراضي بالإسكان الإجتماعي بالقرعة التكميلية.
- تم تخصيص عدد 101 قطعة أراضي إسكان متميز وعدد 3 أراضي إسكان أكثر تميز.
- إبنى بيتك:
- عدد القطع بالمشروع 2308 قطعه,
- عدد القطع المحجوزة 2286 قطعه.
- عدد القطع الشاغرة 24 قطعه.

3-4 عدد السكان

- المستهدف عام 2030 يصل إلي 140 ألف نسمة.

3-5 الإستثمارات

إجمالي الإستثمارات 1,3 مليار جنيه منها :

- في قطاع المرافق 818,3 مليون جنيه.
- في قطاع الإسكان 276,1 مليون جنيه.
- في قطاع الخدمات 131,3 مليون جنيه.

رابعاً : مدينة أسيوط الجديدة

4-1 الموقع العام

- تقع المدينة على شرق النيل على طريق القاهرة / سوهاج، وتبعد حوالي 18 كم من مدينة أسيوط الحالية.
- تم إنشاء المدينة طبقاً للقرار الجمهوري رقم 194 لسنة 2000.

4-2 المخطط العام

- تبلغ المساحة الاجمالية للمدينة 30.3 ألف فدان منها 9000 فدان كتلة عمرانية (مناطق سكنية - خدمية - سياحية وترفيهية).

4-3 قطاع الاسكان

- إجمالي عدد الوحدات السكنية بالمدينة 71072 وحدة منها :
 - حوالي عدد 12736 وحدة منفذة بمعرفة الهيئة وجاري تنفيذ عدد 240 وحده إسكان اجتماعي.
 - حوالي عدد 55 ألف وحدة منفذة بمعرفة القطاع الخاص.
- إبنى بيتك : إجمالي عدد القطع بالمدينة 5220 قطعة.

4-4 عدد السكان

- المستهدف عام 2032 يصل إلي 750 ألف نسمة.

4-5 الإستثمارات

اجمالي الإستثمارات 4,3 مليار جنيه منها :

- في قطاع المرافق 2,1 مليار جنيه.
- في قطاع الإسكان 1,7 مليار جنيه.
- في قطاع الخدمات 502 مليون جنيه.
- في قطاع الزراعة 29,8 مليون جنيه.

خامساً : مدينة أخميم الجديدة

5-1 الموقع العام

- تقع في محافظة سوهاج.
- تقع المدينة شرق نهر النيل جنوب شرق مدينة أخميم، ويمر بها جنوبا وادى الأحايوة، ويحدها من الشمال الغربي وادى النزيرة ودير ماري جرجس، ويبعد الحد الغربي الأوسط والجنوبي للمدينة حوالي 2 كم عن نهر النيل، ويقترّب الحد الغربي الشمالي بمسافه 1 كم من النهر.
- تم إنشاء المدينة طبقا للقرار الجمهوري رقم 195 لسنة 2000.

5-2 المخطط العام

- تبلغ المساحة الإجمالية للمدينة 34868 فدان منها 3037 فدان كتلة عمرانية.

5-3 قطاع الإسكان

- تم تنفيذ (800) وحدة سكنية.
- تم تنفيذ (40) مبنى سكني ضمن مشروع الإسكان الاجتماعي.
- تم تنفيذ (7) مباني خدمية لخدمة الإسكان الاجتماعي.

- جاري تنفيذ المرحلة الثانية من المدينة والتي تضم 68 عمارة سكنية منقسمة إلى 3 أحياء.

سادساً : مدينة سوهاج الجديدة

6-1 الموقع العام

- تتميز المدينة بموقع إستراتيجي حيث تعتبر البوابة الغربية لمحافظة سوهاج.
- تعتبر المدينة في قلب المخطط الإستراتيجي للمحافظة، ساعد على ذلك شبكة الطرق التي ربطتها بمدينة سوهاج الأم بطريق يبلغ طوله 8,3 كم وبمطار سوهاج الدولي بطريق يبلغ طوله 7,5 كم والطريق المار أمام المدينة بطول 14 كم حتى الصحراوي الغربي القاهرة - أسوان.
- تم إنشاء المدينة طبقا للقرار الجمهوري رقم 196 لسنة 2000، وقد إشتمل على تحديد المنطقة لإقامة مجتمع عمراني جديد على مساحة 30982 فدان.
- تم تعديل الكردون الخاص بالمدينة بقرار رئيس مجلس الوزراء رقم 1623 لسنة 2015 لتصبح مساحة المدينة 29516 فدان.
- تم إضافة مساحة 834,8 فدان للمدينة بالقرار الجمهوري رقم 214 لسنة 2016 لإقامة غابة شجرية لتصبح إجمالي المساحة 30351,04 فدان.

6-2 المخطط العام

- المخطط العام للمدينة يشمل الكتلة القديمة بمساحة 2240 فدان والتوسعات الشمالية الشرقية بمساحة 1520 فدان والتوسعات الجنوبية 9900 فدان وتشمل على (مناطق سكنية - خدمية - صناعية - تعليمية - وترفيهية

6-3 قطاع الإسكان

- تم تنفيذ عدد 8342 وحدة سكنية بمختلف أنواع الإسكان (قومي - حر - اجتماعي) بخلاف المشاريع الاستثمارية (قومي - حر - استثماري).
- تم إعداد المخططات التفصيلية لبعض المناطق بإجمالي 20359 قطعة أرض تشمل جميع أنواع الإسكان (إقتصادي - متوسط - عائلي - إبنى بيتك - إجتماعي - متميز - أكثر تميز - فاخر) وتم تخصيص عدد 9500 قطعة منها.

6-4 عدد السكان

- المستهدف عام 2050 يصل إلي 790 ألف نسمة.

6-5 الإستثمارات

إجمالي الإستثمارات 4,1 مليار جنيه منها :

- في قطاع المرافق 2,5 مليار جنيه.
- في قطاع الإسكان 1,1 مليار جنيه.
- في قطاع الخدمات 430,9 مليون جنيه.

- في قطاع الزراعة 32,5 مليون جنيه.

6-6 قطاع الصناعة :

- إجمالي قطع الأراضي الصناعية 307 قطعة.

سابعاً : مدينة قنا الجديدة

7-1 الموقع العام

- تقع شرق النيل علي بعد لا يزيد عن 8 كم من مدينة قنا الحالية.
- تم إنشاء المدينة طبقاً للقرار الجمهوري رقم 197 لسنة 2000.

7-2 المخطط العام

- تبلغ المساحة الإجمالية للمدينة 24,2 ألف فدان منها 7 آلاف فدان كتلة عمرانية (مناطق سكنية - خدمية - صناعية - سياحية وترفيهية ...).

7-3 قطاع الإسكان

- تم الإنتهاء من تنفيذ عدد 1548 وحدة إسكان قومي بمعرفة الجهاز المركزي للتعمير علي ضوء عقد الإنابة المبرم بين الهيئة والجهاز .
- جاري تنفيذ عدد 141 وحدة بمعرفة القطاع الخاص.
- تم الإنتهاء من تنفيذ عدد 169 عمارة بعدد 3788 وحدة كمرحلة أولى.
- جاري الإنتهاء من تنفيذ عدد 5 عمارات بعدد 120 وحدة ضمن مشروع الإسكان الاجتماعي.
- تم تنفيذ عدد 54 عمارة إسكان إجتماعي، بينما جاري تنفيذ عدد 36 عمارة بالإسناد المباشر طبقاً لتعليمات السلطة المختصة كمرحلة ثانية.

7-4 عدد السكان

- المستهدف سنة 2032 يصل إلي 130 ألف نسمة.

3-5 الإستثمارات

إجمالي الإستثمارات 3,6 مليار جنيه منها :

- في قطاع المرافق 1,9 مليار جنيه.
- في قطاع الإسكان 1,2 مليار جنيه.
- في قطاع الخدمات 483,6 مليون جنيه.
- في قطاع الزراعة 16,4 مليون جنيه.

ثامناً : مدينة طيبه الجديدة

8-1 الموقع العام

- تقع مدينة طيبة على بعد 14 كم شمال شرق مدينة الأقصر، وتبعد 10 كم عن مطار الأقصر الدولي.
- تم إنشاء المدينة طبقاً للقرار الجمهوري رقم 198 لسنة 2000 م .

8-2 المخطط العام

- تبلغ المساحة الإجمالية للمدينة 9496 فدان وذلك بعد ضم مساحة 4050 فدان لحدود الكردون بالقرار رقم 329 لسنة 2014.

8-3 قطاع الإسكان

- إجمالي عدد الوحدات السكنية المنفذة بمعرفة الهيئة بالمدينة 8926 وحدة سكنية.
- الإسكان الإجتماعي : إجمالي عدد الوحدات 6912 وحدة سكنية.
- تم الإنتهاء من تنفيذ عدد 288 عمارة بعدد 6912 وحدة سكنية وتم تخصيص عدد 1612 وحدة سكنية وتم تسليم عدد 1060 وحدة.
- تم ربط عدد 288 عمارة بالمرافق بعدد 6912 وحدة سكنية.

8-4 عدد السكان

- المستهدف سنة 2032 يصل إلي 700 ألف نسمة.

8-5 الاستثمارات

إجمالي الاستثمارات 2,8 مليار جنيه منها :

- في قطاع المرافق 1,3 مليار جنيه.
- في قطاع الاسكان 1 مليار جنيه،
- في قطاع الخدمات 461,8 مليون جنيه.
- في قطاع الزراعة 38,4 مليون جنيه

8-6 قطاع الصناعة :

- إجمالي قطع الأراضي الصناعية 655 قطعة بمساحه 382,71 فدان.

المراجع

أولا : المراجع العربية

- 1 - المدن الجديدة علامات مضيئة علي خريطة مصر، وزارة التعمير والمجتمعات العمرانية الجديدة، ٢٠٠٠ المركز الديموجرافي بالقاهرة، واقع المدن الجديدة المنشئة في مصر ديموجرافيا وإقتصاديا (١٩٧٧-٢٠٠٣)، سلسلة أوراق في ديموجرافية مصر، رقم ١١، القاهرة، أكتوبر ٢٠٠٣.
- 2 - الهيئة العامة للإستعلامات، مرحلة البناء والتقدم، أنور السادات، ورقة أكتوبر، 1974.
- 3 - الهيئة العامة للتخطيط العمراني، وزارة الإسكان والمرافق والمجتمعات العمرانية الجديدة، مبارك والعمران، إنجازات الحاضر لبناء المستقبل، القاهرة، 1999.
- 4 - داليا حسين الدردري، المدن الجديدة وإدارة التنمية العمرانية في مصر، كتاب الأهرام الاقتصادي، تصدر عن مؤسسة الأهرام، العدد 197، أول مايو 2004.
- 5 - عبد الباقي إبراهيم، مستقبل التجمعات العمرانية الجديدة بين النظرية والتطبيق، البحث عن النظرية المحلية، بحث في مؤتمر مستقبل التجمعات العمرانية الجديدة، مايو، 1995.
- 6 - عبد الرؤوف الضبع، علم الإجتماع الحضري (قضايا وإشكاليات)، دار الوفاء للطباعة والنشر، الإسكندرية، الطبعة الأولى، 2003.
- 7 - محمد أمين علي، آلية النمو العمراني في المجتمعات الجديدة، بحث مرجعي، 2004.
- 8 - محمد عبد العزيز المدني، الجوانب الإجتماعية في التخطيط لتنمية المدن الجديدة، المؤتمر العلمي السنوي السابع لخدمة المجتمع، 7-9 ديسمبر 1993، كلية الخدمة الإجتماعية، جامعة حلوان، 1993.
- 9 - محمود أمين علي، الأدوار الوظيفية للمدن والمجتمعات الجديدة في إطار السياسات القومية والإقليمية للتنمية العمرانية الشاملة، ورقة بحثية، المؤتمر الدولي لسياسات تنمية المجتمعات العمرانية الجديدة، مكتبة الإسكندرية، 2009.
- 10 - محمود جاد، التضخم الحضري في البلاد النامية، دار العالم الثالث، القاهرة، 1993.
- 11 - مصطفى عمر حمادة، السكان وتنمية المجتمعات الجديدة، دار المعرفة الجامعية، الإسكندرية، 1998.
- 12 - مركز المسوح والتطبيقات الإحصائية، كلية الاقتصاد والعلوم السياسية، جامعة القاهرة بالتعاون مع المجلس القومي للسكان، دراسة مدي فاعلية المجتمعات العمرانية الجديدة في تحقيق أهدافها السكانية في محافظات : حلوان- الشرقية - بنى سويف - أسيوط - قنا، القاهرة، 2009.
- 13 - معهد البحوث والدراسات الإحصائية، جامعة القاهرة، دراسة تأثير خصائص المقيمين في المجتمعات العمرانية الجديدة والظهير الصحراوي للمدن الجديدة والعوامل الجاذبة للسكان في هذه المناطق، القاهرة، 2015.
- 14 - معهد التخطيط القومي، دور المدن الجديدة في إعادة التوزيع الجغرافي للسكان في مصر، سلسلة قضايا التخطيط والتنمية رقم (229)، القاهرة، أغسطس 2011.
- 15 - منار إبراهيم علي حسين، النمو العمراني والسكاني لمدينة العاشر من رمضان، بين الواقع والمستهدف بإستخدام نظم المعلومات الجغرافية، مجلة بحوث الشرق الأوسط، العدد الثامن والثلاثون (الجزء الثاني)، 2016.
- 16 - هدى محمد محمود حسانين، سكان مدينة الصالحية بين الواقع والمستهدف، المؤتمر العربي

- الإقليمي: الترابط بين الريف والحضر، 2005 .
- 17 - وزارة التعمير والمجتمعات العمرانية الجديدة والإسكان والمرافق، التعمير في مصر، القاهرة، 1989.
- 18 - وفاء مرقس، تجربة المدن الجديدة في مصر: رؤية تاريخيه، المركز القومي للبحوث الإجتماعية والجنائية، المجلة الإجتماعية القومية، المجلد الثاني والأربعون، العدد الثالث، سبتمبر، 2005.

ثانيا : المراجع الأجنبية

1. Clark, D., 1998, "Interdependent Urbanization in an Urban World: an Historical Overview", The Geographical Journal, Vol. 64, No. 1, March 1998, London
2. Donnish and Stop, The good city, London, 1980.
3. Elkins, The optimum city.
4. G. Golany, The optimum city.
5. Jacqueline Schere: Contemporary Community, Sociological Illusion or reality, Harper & Row Publishers, Inc, 1974.
6. Mohamed Refaay, Approach for Housing and Construction Bank, unpublished paper, 2005.
7. Pacione, M., 2001, "The Internal Structure of Cities in the Third World", Geography, Journal of the Geographical Association, Vol. 86, Part 3, England.
8. Une ville nouvelle comment ça fonctionne .h. géographique e, Créteil.htm par Lamotte Alain le 30.06.
9. United Nation. The Community Development, Approach to Land Settlement, department of Economic and Social Affairs, (N.Y), 1996.

ثالثا : الرسائل العلمية

- 1 - باهر إسماعيل حلمي فرحات، تأثير لامركزية الإدارة علي التنمية العمرانية في مصر، رسالة ماجستير، قسم التخطيط العمراني، كلية الهندسة، جامعة عين شمس، 2006.
- 2 - حفيظي ليلى، المدن الجديدة ومشكلة الإسكان الحضري، دراسة ميدانية بالوحدة الجوارية رقم 07 - المدينة الجديدة علي منجلي، رسالة ماجستير، قسم علم الاجتماع، كلية العلوم الإنسانية والعلوم الإجتماعية، جامعة منتوري، قسنطينة، وزارة التعليم العالي والبحث العلمي، الجمهورية الجزائرية الديمقراطية الشعبية، 2009.
- 3 - راينا أدهم سيد محمد، المدن الجديدة في مصر بين المستهدف والواقع، حالة مدينة السادس من أكتوبر، رسالة ماجستير، كلية الهندسة، قسم الهندسة المعمارية، جامعة القاهرة، 2012.
- 4 - عاصم علي الفولي، نحو منهجية بديلة لتنفيذ المدن الجديدة - تطبيق منهجية بديلة لتنفيذ المدن الجديدة، رسالة دكتوراه غير منشورة، كلية التخطيط العمراني والإقليمي، جامعة القاهرة، 1999.
- 5 - عبد الفضيل إسماعيل، مناهج وأليات وإدارة التنمية العمرانية، رسالة دكتوراه، كلية الهندسة، جامعة القاهرة، 1998.
- 6 - كريم بيومي، فاعلية آليات التنفيذ في تنمية المدن الجديدة، رسالة ماجستير، قسم التخطيط العمراني، كلية الهندسة، جامعة عين شمس، 2005.
- 7 - محمود أمين علي، التجمعات الزراعية المستحدثه في المناطق الصحراوية المستصلحة، رسالة

- ماجستير، كلية الهندسه، جامعة القاهرة، 1991.
- 8 - ناهد نجا الاياري، تخطيط المدن المصرية في العصر العربي، رسالة ماجستير، كلية الهندسة، جامعة القاهرة، 1992.
- 9 - نشوي محمد صلاح، نحو رفع الكفاءة التنظيمية والتنفيذية للمجتمعات العمرانية الجديدة، رسالة ماجستير، كلية الهندسة، جامعة القاهرة، 2000.
- 10 - هشام أمين مختار، تخطيط وتنمية المجتمعات الجديدة في جمهورية مصر العربية، رسالة دكتوراه غير منشورة، كلية الهندسة، جامعة القاهرة، 2000.
- 11 - وليد سمير عبد الغفار عبد الدايم، مقومات نجاح المدن الجديدة كعواصم قومية، رسالة ماجستير، قسم الهندسه المعمارية، كلية الهندسه، جامعة القاهرة، 2017.

رابعاً : التقارير

- 1 - الجهاز المركزي للتعبئة العامه والإحصاء، التعداد العام للسكان والإسكان والمنشآت لعام 2017، ديسمبر 2017.
- 2 - وزارة الإسكان والمرافق والمجتمعات العمرانية، الهيئة العامه للتخطيط العمراني، خريطة التنمية والتعمير لجمهورية مصر العربية عام 2017، التقرير العام، يونيو، 1998.

خامساً : المواقع الإلكترونية (شبكة الإنترنت)

- 1- www.newcities.gov.eg/know_cities/devault.aspx موقع هيئة المجتمعات العمرانية الجديدة
- 2- www.tbs-sct.gc.ca/pubs-pol/dcgpubs/pubdisc/qoll-e.asp, Quality of life: Defining, Measuring and Reporting.
- 3- www.propertyfinder.eg/blog.
- 4- www.youm7.com/story/2019/3/11/ مستقبل المدن الجديدة في مصر وتحدياتها، أحمد ابو علي، اليوم، 3/11/2019، السابع، 2019



المركز الديموجرافي بالقاهرة

78 ش رقم 4 - الهضبة العليا - المقطم - القاهرة

ص.ب. : 11571 المقطم - القاهرة

 02 / 25080735 / 248 / 950

 02 / 25082797

 info@cdc.edu.eg

 Cairo Demographic Center

 www.cdc.edu.eg